



MEMÒRIA VALORADA PER LA REHABILITACIÓ I MILLORES A LA CAPTACIÓ I DIPÒSIT DE SANT ADRIÀ

GENER 2023

TREMP

1. Tabla de contenido

1.	ANTECEDENTS	3
1.1.	DESCRIPCIÓ DE LA PROBLEMÀTICA	3
1.2.	SUBVENCIÓ SOL·LICITADA	3
2.	OBJECTE DE LA MEMÒRIA	5
3.	DADES GENERALS	5
4.	DESCRIPCIÓ DE LA SITUACIÓ ACTUAL	5
4.1.	DESCRIPCIÓ GENERAL DE LA XARXA.....	5
4.2.	CAPTACIÓ DE SANT ADRIÀ.....	5
4.3.	DIPÒSIT DE SANT ADRIÀ.....	7
5.	JUSTIFICACIÓ DE LA NECESSITAT	8
6.	DESCRIPCIÓ DE L'ACTUACIÓ	8
6.1.	DESBROSSAR ELS VOLTANTS DE LA CAPTACIÓ I EL PERÍMETRE DEL DIPÒSIT I FER UN REPÀS DE L'ACCÉS A LA CAPTACIÓ.	8
6.2.	CONSTRUCCIÓ D'UN NOU PERICÓ A LA SORTIDA DE LA CAPTACIÓ I INSTAL·LACIÓ D'UN COMPTADOR I UNA VÀLVULA DE COMPORTA AL SEU INTERIOR.....	9
6.3.	INSTAL·LACIÓ DE TANCAMENT PERIMETRAL A LA CAPTACIÓ(TANCAMENT RECTANGULAR DE 4 M X 4 M).....	9
6.4.	MUNTATGE DE COMPTADOR A LA SORTIDA DE DIPÒSIT.	10
6.5.	INSTAL·LACIÓ DE TANCAMENT PERIMETRAL AL DIPÒSIT (TANCAMENT RECTANGULAR DE 8 M X 8 M).....	10
7.	CRONOGRAMA DE LES ACTUACIONS.....	11
8.	RESUM DEL PRESSUPOST	11
9.	NORMATIVA APLICABLE.....	12
9.1.	Obres.....	12
9.2.	Abastament i sanejament.....	12
9.3.	Control i assaig.....	12
9.4.	Mesures de seguretat i salut.....	12
9.5.	Mesures de protecció mediambiental	13
10.	CONCLUSIONS	14
11.	PLEC DE CONDICIONS.....	15
11.1.	OBJECTE.....	15
11.2.	ÀMBIT D'APLICACIÓ	15
11.3.	REGLAMENTACIÓ TÈCNICA.....	15
11.4.	CONDICIONS GENERALS.....	17
11.5.	PLEC D'ESPECIFICACIONS TÈCNIQUES DE GIAC, S.A.	19
11.6.	ANNEX I: MATERIALS DE CANONADES I ACCESSORIS.....	53
12.	ESTUDI BÀSIC DE SEGURETAT I SALUT	69
13.	PLÀNOLS.....	79
14.	PRESSUPOST.....	82

1. ANTECEDENTS

El municipi de Tremp és la capital de la comarca del Pallars Jussà, té una superfície total de 302,47 km², es troba situada a una altitud de 468 metres i consta d'una població total de 5.893 habitants (IDESCAT, 2021).

El municipi de Tremp està compost per un nucli principal, Tremp, on viu la majoria de la població i 27 nuclis de població. Els nuclis de població són els següents: Aulàs, el Castellet, Casterner de les Olles, Castissent, Claramunt, Claret, Eroles, Escarlà, Espills, Espluga Freda, Espluga de la Serra, Fígols de Tremp, Gurp, Massos de Tamúrcia, Palau de Noguera, el Pont d'Orrit, Puigcercós, Puigverd, Sant Adrià, Santa Engràcia, Sapeira, Suterranya, Tendrui, Tercui, Torogó, Torre de Tamúrcia i Vilamitjana.

A principis del 2009 l'Ajuntament de Tremp va iniciar un projecte per a la modernització i professionalització del servei municipal d'abastament d'aigua adherint-se al CONGIAC. El CONGIAC és un consorci format per diferents Ajuntaments que treballen conjuntament per a la millora del servei d'atenció al ciutadà i del servei d'abastament d'aigua. El Consorci té una empresa pública, GIAC SA, destinada a la prestació de serveis als seus associats.

1.1. DESCRIPCIÓ DE LA PROBLEMÀTICA

El nucli de Sant Adrià disposa d'una única font d'abastament, la captació de Sant Adrià, que subministra l'aigua del nucli. La captació està formada per un pericó de dimensions 0,5x0,5 metres i una alçada de 0,5 metres, amb una tapa metàl·lica.

L'aigua es recull mitjançant un drenatge i entra al pericó per un forat practicat a la cara posterior.

En aquesta captació no hi ha ni vàlvula de comporta ni comptador de sortida i es preveu executar un nou pericó per allotjar aquests dos elements.

També es preveu fer un tancament perimetral per evitar l'accés d'animals i persones no autoritzades.

Un problema afegit a l'hora d'executar aquesta actuació és que per accedir a la captació s'ha de recórrer un tram de varis quilòmetres de pista forestal que en algun tram s'ha de repassar per poder accedir a la captació.

També s'ha de desbrossar tot el perímetre del dipòsit ja que està ple de vegetació.

D'altra banda, el dipòsit de Sant Adrià tampoc disposa d'un tancament per evitar possibles actes de vandalisme. En aquest document, es proposa com a millora la previsió d'executar un tancament perimetral per garantir la seguretat d'aquesta instal·lació.

També està previst instal·lar un comptador a la sortida de dipòsit.

És per això que aquest document proposa les millores a la captació i al dipòsit mitjançant diferents actuacions per adequar-les als requisits d'abastament del nucli de Sant Adrià.

1.2. SUBVENCIÓ SOL·LICITADA

El passat 17 d'octubre de 2022, l'Agència Catalana de l'Aigua (ACA) va publicar al DOGC la resolució ACC/3093/2022, per la qual s'aproven les bases reguladores per a la realització d'inversions per a l'execució d'actuacions d'abastament en alta.

La present memòria descriu les actuacions per a dur a terme les obres per la millora de la captació i del dipòsit de Sant Adrià, que és la infraestructura de la xarxa d'abastament en alta del nucli de

Sant Adrià del municipi de Tremp.

El municipi NO disposa d'ordenança aprovada per a l'estalvi d'aigua, malgrat son actuacions que estan planificades per un futur proper.

El municipi SI que disposa de Pla Director d'Abastament i Distribució d'aigua.

El municipi SI que és un municipi de muntanya, d'acord amb la relació del Departament de Territori i Sostenibilitat de la Generalitat de Catalunya.

El municipi SI que disposa de una connexió a un altre municipi (Talarn) i, per tant, és una actuació que beneficia a més d'un municipi.

2. OBJECTE DE LA MEMÒRIA

L'objecte del document és la rehabilitació i millora de la captació i dipòsit d'aigua per l'abastament d'aigua del nucli de Sant Adrià del terme municipal de Tremp (Pallars Jussà).

Per tal de millorar la captació i el dipòsit, el present document pretén definir i valorar les obres necessàries de les següents actuacions:

- Desbrossar els voltants de la captació i el perímetre del dipòsit i fer un repàs de l'accés a la captació.
- Construcció d'un nou pericó a la sortida de la captació i instal·lació d'un comptador i una vàlvula de comporta al seu interior.
- Instal·lació de tancament perimetral a la captació (tancament rectangular de 8 m x 8 m).
- Muntatge de comptador a la sortida de dipòsit.
- Instal·lació de tancament perimetral al dipòsit (tancament rectangular de 12 m x 10 m).

3. DADES GENERALS

Emplaçament

POBLACIÓ	Tremp
CODI POSTAL	25620
LLOC	Nucli de Sant Adrià
UBICACIÓ (coordenades UTM31N ETRS89)	X: 321.168 Y: 4.672.981

Autor del document

NOM	Robert Batalla Anguita
TITULACIÓ	Enginyer Tècnic Municipal

4. DESCRIPCIÓ DE LA SITUACIÓ ACTUAL

Els principals elements de la xarxa de distribució d'aigua del nucli de Sant Adrià són:

4.1. DESCRIPCIÓ GENERAL DE LA XARXA

El nucli de Sant Adrià està compost per un nucli principal que s'alimenta d'aigua procedent de la única font d'abastament del nucli, la captació de Sant Adrià, que subministra aigua al dipòsit de Sant Adrià que abasteix d'aigua el nucli.

4.2. CAPTACIÓ DE SANT ADRIÀ

La següent taula mostra les principals característiques de la captació i les imatges mostren les instal·lacions associades:

NOM	Captació de Sant Adrià
COTA GEOMÈTRICA	882 m
TIPOLOGIA CAPTACIÓ	MANANTIAL (funcionament per gravetat)
CANONADA DE CONNEXIÓ	PE 50 mm
	X: 320.171 Y: 4.673.720



4.3. DIPÒSIT DE SANT ADRIÀ

La següent taula mostra les principals característiques del dipòsit i la imatge mostra les instal·lacions associades:

NOM	Dipòsit de Sant Adrià
COTA GEOMÈTRICA	830 m
CAPACITAT	60 m3
CANONADA DE DISTRIBUCIÓ	PE 90 mm
UBICACIÓ (coordenades UTM31N ETRS89)	X: 321.116 Y: 4.672.976



5. JUSTIFICACIÓ DE LA NECESSITAT

La necessitat d'aquestes actuacions recau, fonamentalment, en complir el punt núm. 4 de l'article 7 sobre captació de l'aigua pel consum humà del Reial Decret 140/2003, de 7 de febrer, que estableix que les instal·lacions sanitàries pel subministrament d'aigua de consum humà han d'estar convenientment delimitades. Per aquest motiu, aquesta memòria preveu l'execució dels tancaments perimetrals de la captació i del dipòsit de Sant Adrià.

D'altra banda, per poder determinar el cabal d'aigua subministrat al dipòsit de Sant Adrià i a la xarxa es té en compte el muntatge d'un comptador a la canonada de sortida de la captació i un altre a la sortida del dipòsit.

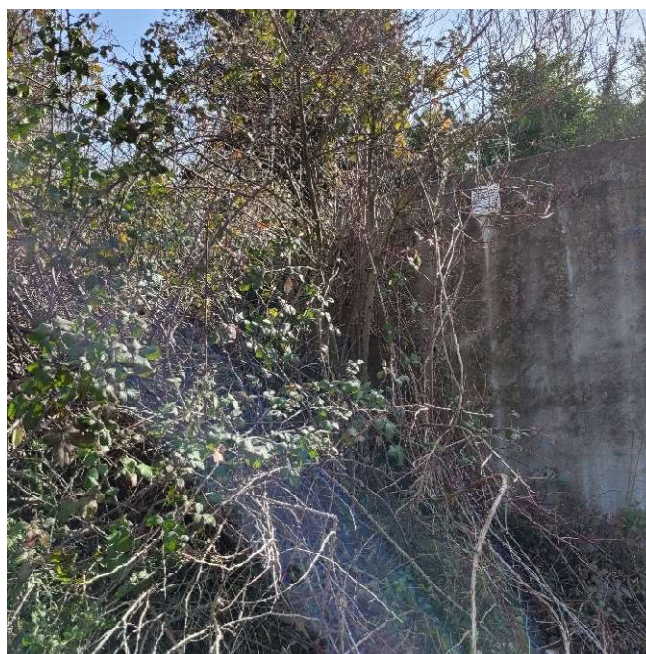
6. DESCRIPCIÓ DE L'ACTUACIÓ

Les actuacions previstes a la captació de Sant Adrià són les següents:

- Desbrossar els voltants de la captació i el perímetre del dipòsit i fer un repàs de l'accés a la captació.
- Construcció d'un nou pericó a la sortida de la captació i instal·lació d'un comptador i una vàlvula de comporta al seu interior.
- Instal·lació de tancament perimetral a la captació (tancament rectangular de 9 m x 9 m).
- Muntatge de comptador a la sortida de dipòsit.
- Instal·lació de tancament perimetral al dipòsit (tancament rectangular de 12 m x 10 m).

6.1. DESBROSSAR ELS VOLTANTS DE LA CAPTACIÓ I EL PERÍMETRE DEL DIPÒSIT I FER UN REPÀS DE L'ACCÉS A LA CAPTACIÓ.

La zona on hi ha la captació s'ha de netejar ja que està plena de vegetació i d'arbres de mida petita, i també s'ha de fer un nou camí d'accés d'uns 15 metres ja que l'antic que arriba a la captació està impracticable i ara s'ha d'accedir a través d'un camp de conreu.



6.2. CONSTRUCCIÓ D'UN NOU PERICÓ A LA SORTIDA DE LA CAPTACIÓ I INSTAL·LACIÓ D'UN COMPTADOR I UNA VÀLVULA DE COMPORTA AL SEU INTERIOR.

A la captació només hi ha un pericó de 0,5x0,5 metres on hi ha una entrada amb l'aigua de la captació i en surt una canonada de PEAD 50mm que és la que va cap al dipòsit.

Per tal de poder instal·lar un comptador que mesuri l'aigua que surt de la captació i una vàlvula que permeti tallar-la per fer reparacions a la canonada s'ha de construir un altre pericó de 1x1 metres per tal d'ubicar-los.

Es preveu la instal·lació d'un comptador tipus Woltman diàmetre 50 mm amb 2" de diàmetre, cabal nominal 25 m³/h. Aquest comptador ja preveurà l'emissor d'impulsos.

6.3. INSTAL·LACIÓ DE TANCAMENT PERIMETRAL A LA CAPTACIÓ (TANCAMENT RECTANGULAR DE 4 M X 4 M).

Per complir la normativa que estableix que les instal·lacions sanitàries pel subministrament d'aigua de consum humà han d'estar convenientment delimitades, es preveu la instal·lació de tancament perimetral rectangular a la captació d'aigua de Sant Adrià. Les dimensions del tancament perimetral tindran unes mides aproximades de 4,00 m de llarg x 4,00 m d'ample.

Concretament es preveu la instal·lació de tela metàl·lica flexible, d'alçada 2,00 m, amb bastidors fabricat en malla electrosoldada 44/55mm i filferros de Ø5mm horitzontals i Ø4mm verticals plegat longitudinalment per millorar la seva rigidesa, postes especials tipus LUX Ø80-Ref-3mm (e.m.) o equivalents fabricats en xapa galvanitzada en calent tipus Z-275 que siguin utilitzats habitualment per tancaments amb accessoris amb acoblament ràpid i cargoleria inviolable, alçada de tancament 2,00m, distància entre eixos de postes 2,64m, acabat galvanitzat en calent tipus Z-275 més plastificat Protecline verd, muntatge de bastidors i fonamentació inclosa, porta d'accés de 0,80m inclòs.



6.4. MUNTATGE DE COMPTADOR A LA SORTIDA DE DIPÒSIT.

Amb la finalitat de determinar el volum d'aigua subministrada anualment a la xarxa de Sant Adrià, es preveu a la sortida del dipòsit la instal·lació d'un comptador tipus Woltman diàmetre 50 mm amb 2" de diàmetre, cabal nominal 25 m³/h. Aquest comptador ja preveurà l'emissor d'impulsos.

6.5. INSTAL·LACIÓ DE TANCAMENT PERIMETRAL AL DIPÒSIT (TANCAMENT RECTANGULAR DE 8 M X 8 M).

Tal i com es pretén en la captació i per complir la normativa que estableix que les instal·lacions sanitàries pel subministrament d'aigua de consum humà han d'estar convenientment delimitades, es preveu la instal·lació de tancament perimetral rectangular al dipòsit d'aigua de Sant Adrià. Les dimensions del tancament perimetral tindran unes mides aproximades de 8 m de llarg x 8 m d'ample.

Concretament es preveu la instal·lació de tela metàl·lica flexible, d'alçada 2,00 m, amb bastidors fabricat en malla electrosoldada 44/55mm i filferros de Ø5mm horitzontals i Ø4mm verticals plegat longitudinalment per millorar la seva rigidesa, postes especials tipus LUX Ø80-Ref-3mm (e.m.) o equivalents fabricats en xapa galvanitzada en calent tipus Z-275 que siguin utilitzats habitualment per tancaments amb accessoris amb acoblament ràpid i cargoleria inviolable, alçada de tancament 2,00m, distància entre eixos de postes 2,64m, acabat galvanitzat en calent tipus Z-275 més plastificat Protecline verd, muntatge de bastidors i fonamentació inclosa, porta d'accés de 0,80m inclòs.



7. CRONOGRAMA DE LES ACTUACIONS

L'obra descrita i definida en la present memòria valorada s'executarà en un termini d'un mes comptat a partir de la data de replanteig de l'obra.

8. RESUM DEL PRESSUPOST

La valoració de les obres s'ha efectuat tenint en compte els costos actuals de ma d'obra, dels materials i de la maquinària, per poder formar els preus de les diverses unitats d'obra. Els preus unitaris esmentats inclouen la part proporcional de les despeses d'assaigs corresponents. Aplicant aquests preus als amidaments realitzats a partir dels plànols del projecte, s'ha elaborat la valoració de les obres:

PRESSUPOST D'EXECUCIÓ MATERIAL (PEM)	14.191,51 €
DESPESES GENERALS - 13%	1.844,90 €
BENEFICI INDUSTRIAL – 6%	851,49 €
PRESSUPOST D'EXECUCIÓ PER CONTRACTE (PEC) SENSE IVA	16.887,90 €
IVA – 21%	3.546,46 €
PRESSUPOST D'EXECUCIÓ PER CONTRACTE (PEC) AMB IVA	20.434,36 €

9. NORMATIVA APLICABLE

9.1. Obres

- REIAL DECRET 470/2021, de 29 de juny, pel qual s'aprova el Codi Estructural (BOE de 10 d'agost de 2021)
- REIAL DECRET 314/2006, de 17-03-2006, pel qual s'aprova el Codi Tècnic de l'Edificació (CTE)
- REIAL DECRET 919/2006, de 28 de juliol, pel que s'aprova el Reglament tècnic de distribució i utilització de combustibles gasosos i les seves instruccions tècniques complementaries (aplicació ICG 01)
- REIAL DECRET 140/2003, de 7 de febrer pel que s'estableixen els criteris sanitaris de qualitat de l'aigua del consum humà.
- Plec de prescripcions tècniques generals per a obres de carreteres i ponts PG- 3
- REIAL DECRET 842/2002 de 2 d'agost pel que s'aprova el Reglament Electrotècnic de baixa tensió i modificació introduïda pel REIAL DECRET 560/2010 de 7 de Maig

9.2. Abastament i sanejament

- DECRET 120/1992 de 28 d'abril que regula les característiques que cal que compleixin les proteccions a instal·lar entre les xarxes dels diferents subministraments públics que recorren el subsol
- ORDRE del 15 de setembre de 1986 pel que s'aprova el "Plec de prescripcions tècniques generals per a canonades de sanejament de poblacions"
- ORDRE del 23 de desembre del 1975 pel que s'aprova la norma tecnològica NTEIFA/1975, "Instal·lacions de fontaneria: abastament"
- ORDRE de 28 de juliol de 1974 per la que s'aprova el "Plec de prescripcions tècniques generals per a canonades d'abastament d'aigua"
- ORDRE de 6 de març de 1973 pel que s'aprova la NTE/ISA "Instal·lacions de salubritat de clavegueram"

9.3. Control i assaig

- UNE-EN 12201-2:2003/1M:2005 Sistemes de canalització en materials plàstics per conducció d'aigua. Polietilè (PE). Part 2: Tubs
- UNE-CEN/TS 1852-3:2004 Sistemes de canalització en materials plàstics per sanejament enterrat sense pressió. Polipropilè (PP). Part 3: Pràctica recomanada per a la instal·lació
- UNE-CEN/TS 12200-2:2004 Sistemes de canalització en materials plàstics per la evacuació d'aigües pluvials en instal·lacions aèries i a l'exterior. Policlorur de vinil no plastificat (PVC-U)
- UNE-EN 1074-2/A1:2004 Vàlvules per al subministrament d'aigua. Requisits d'aptitud a l'ús i assaig de verificació apropiats. Part 2: Vàlvules de seccionament.

9.4. Mesures de seguretat i salut

- REAL DECRET 396/2006, de 31 de març, pel que s'estableixen les disposicions mínimes de seguretat i salut aplicables als treballs amb risc d'exposició al amiant
- REIAL DECRET 286/2006, de 10 de març, sobre la protecció de la salut i seguretat dels treballadors contra els riscos relacionats amb l'exposició al soroll
- REIAL DECRET 1627/1997, de 24 d'octubre, pel que s'estableixen les disposicions

mínimes de seguretat i salut en les obres de construcció.

- ORDRE de 27 de Juny de 1997 pel qual es desenvolupa el REIAL DECRET 39/1997 de 7 de gener
- REIAL DECRET 773/1997 de 30 de Maig sobre disposicions mínimes de seguretat i salut relatives a la utilització pels treballadors dels equips de protecció individual
- REIAL DECRET 487/1997, pel que s'estableixen les disposicions mínimes de seguretat i salut relatives a la manipulació manual de càrregues que comportin riscos, en particular dorsolumbars, per als treballadors
- REIAL DECRET 486/1997, de 14 d'abril, pel que s'estableixen les Disposicions mínimes de seguretat i salut en els llocs de treball
- REIAL DECRET 485/1997, de 14 d'abril, sobre les Disposicions mínimes en matèria de Senyalització de seguretat i salut en el treball
- REIAL DECRET 39/1997 de 17 de gener pel qual s'aprova el Reglament dels Serveis de Prevenció
- LLEI 31/1995, de 8 de novembre, de prevenció de riscos laborals
- DIRECTIVA 89/391/CEE del Consell, de 12 de juny de 1989, relativa a l'aplicació de mesures per promoure la millora de la seguretat i salut dels treballadors en el treball

9.5. Mesures de protecció mediambiental

- DECRET 89/2010, de 29 de juny, pel qual s'aprova el Programa de gestió de residus de la construcció de Catalunya (PROGROC), es regula la producció i gestió dels residus de la construcció i demolició, i el cànon sobre la deposició controlada dels residus de la construcció
- DECRET LEGISLATIU 1/2009, de 21 de juliol, pel qual s'aprova el Text refós de la Llei reguladora dels residus
- DECRET 143/2003, de 10 de juny, de modificació del Decret 136/1999, de 18 de maig, pel qual s'aprova el Reglament general de desplegament de la Llei 3/1998, de 27 de febrer, de la intervenció integral de l'administració ambiental, i se n'adapten els annexos
- DECRET 50/2005, de 29 de març, pel qual es desplega la Llei 4/2004, d'1 de juliol, reguladora del procés d'adequació de les activitats existents a la Llei 3/1998, de 27 de febrer
- LLEI 20/2009, de 4 de desembre, de prevenció i control ambiental de les activitats
- LLEI 3/2007, del 4 de juliol, de l'obra pública
- LLEI 8/2008, de 10 de juliol, de finançament de les infraestructures de gestió de residus i dels cànons sobre la disposició del rebuig dels residus, modificada per la Llei 26/2009, de 23 de desembre, de mesures fiscals, financeres i administratives
- DECRET 197/2016, de 23 de febrer, sobre la comunicació prèvia en matèria de residus i sobre els registres generals de persones productores i gestores de residus de Catalunya
- DECRET 152/2017, de 17 d'octubre, sobre la classificació, la codificació i les vies de gestió dels residus a Catalunya
- DECRET 1/1997, de 7 de gener, sobre la disposició del rebuig dels residus en dipòsits controlats (actualment, en procés de revisió), modificat l'annex 1 pel Decret 92/1999, de 6 d'abril, de modificació del Decret 34/1996, de 9 de gener, pel qual s'aprova el Catàleg de residus de Catalunya
- DECRET 21/2006, de 14 de febrer, pel qual es regula l'adopció de criteris ambientals i d'ecoeficiència en els edificis

- DECRET 396/2006, de 17 d'octubre, pel qual es regula la intervenció ambiental en el procediment llicència urbanística per a millora de finques rústiques que s'efectuïn amb aportació de terres procedents d'obres de la construcció
- DECRET 69/2009, de 28 d'abril, mitjançant el qual s'estableixen els criteris i els procediments d'admissió de residus en els dipòsits controlats

10. CONCLUSIONS

En base al contingut d'aquesta memòria i amb la resta de documents que constitueixen aquest projecte, es considera que les obres estan suficientment definides per poder-les executar correctament i es sotmet la seva aprovació als òrgans de l'administració.

Trepmp, a data de la signatura electrònica

Robert Batalla Anguita

Enginyer Tècnic Municipal

11. PLEC DE CONDICIONS

11.1. OBJECTE.

L'objecte d'aquest Plec General de Condicions és el de definir el conjunt de característiques que hauran de complir els materials i l'obra civil contemplats en els projectes d'urbanització que incloguin xarxes d'abastament i sanejament, executats per tercers, així com les normes que han de regir les relacions entre totes les parts durant l'adjudicació, el control i la liquidació de les obres corresponents a aquests projectes.

Aquest Plec General de Condicions serà preceptiu excepte en el cas de que hi hagi una notificació especial en el Plec de Condicions Particulars del Projecte que modifiqui algun dels seus punts.

11.2. ÀMBIT D'APLICACIÓ

El Plec General de Condicions serà d'obligat compliment en totes les obres a les xarxes d'aigua potable al terme municipal de Trepmp i executades per tercers. En aquells temes que no siguin específicament d'abastament (com poden ser les demolicions, reblerts, reposició de paviments bituminosos o de llambordes, etc.), es farà referència al Plec General de Condicions de l'Ajuntament de Trepmp aprovat i en vigor.

11.3. REGLAMENTACIÓ TÈCNICA

La reglamentació tècnica a complir és la que s'enuncia a continuació:

- Reglament regulador dels serveis de proveïment i sanejament d'aigua de l'Empresa Municipal de GIAC, S.A.
- Plec de Prescripcions Tècniques Generals (PG3/75) del M.O.P.U.
- Plec de Prescripcions Tècniques Generals per Canonades d'Abastament d'Aigua. (P.T.A.A.).
Dirección General de Obras Hidráulicas, 1.974.
- Instrucció de Hormigón Estructural (EHE), aprovada en el Real Decreto 2661/1998 del 11 de diciembre .
- Instrucción para el proyecto y la ejecución de forjados unidireccionales de hormigón armado o pretensado. RD. 2608/1996, de 20 de diciembre. EF-96
- Plec de Prescripcions Tècniques Generals per Canonades de Sanejament de Poblacions (P.T.S.P.).
M.O.P.U., 1.986.
- Normes per la redacció de Projectes d'Abastament d'Aigua i Sanejament de Poblacions.
Dirección General de Obras Hidráulicas, 1.976.
- Norma Tecnològica : NTE. ISA. Clavegueram.
Dirección General de Arquitectura y Vivienda, 1.973.

- Real Decreto 140/2003, de 7 de febrero, por el que se establecen los criterios sanitarios de calidad del agua de consumo humano
- Normes bàsiques per les Instal·lacions Interiors de Subministrament d'Aigua.
Ministerio de Indústria, 1.975.
- Instal·lació de canonades de formigó.
ASTM C-14 i C-76.
- Directiva 75/33/CEE relativa a comptadors d'Aigua Freda.
- Plec de Prescripcions per la Recepció de Comptadors d'Aigua.
Asociación Española de Abastecimiento de Agua y Saneamiento.
- Plec de Prescripcions Tècniques Generals per l'Execució d'Obres Hidràuliques.(P.G.O.H.).
- Dirección General de Obras Hidráulicas, 1.989.
-
- Plec General de Condicions per la fabricació, transport i muntatge de conduccions de formigó de la Asociación Técnica de Derivados del Cemento.
- NBE-FL-90." Muros resistentes de fábrica de ladrillo". RD.1723/1990, de 20 de diciembre. queda derogado el decreto 1324/1972, de 20 de abril, por el que se aprueba la norma MV 201/1972, "Muros resistentes de fábrica de ladrillo"
- Plec de clàusules Administratives Particulars.
- Normes d'assaig del Laboratori del Transport i Mecànica del Sòl.
- Accions sobre les edificacions NBE-AE-88.
- Estructuras de acero en la edificación NBE-EA-95
- Instrucció de l'Institut Eduardo Torroja per a estructures d'acer EM-62.
- Plec de Prescripcions Tècniques Generals per a la recepció de ciments RC-97.
- Plec General de Condicions per a la recepció de guixos i escaioles a les obres de construcció. RY-85
- Instrucció de l'Institut Eduardo Torroja per a tubs de formigó armat o pretensat IET-80.
- Instrucció de Carreteres de la Direcció General de Carreteres i Camins Veïnals.
- Normes Tecnològiques de l'edificació del Ministeri de l'Habitatge.
- Decreto del ministerio de industria 3151/1968, de 28 de noviembre, por el que se aprueba el reglamento de líneas eléctricas aéreas de alta tensión
- Real decreto 842/2002, de 2 de agosto, por el que se aprueba el reglamento electrotécnico para baja tensión

- Disposicions sobre Seguretat i Salut al Treball.
- Reglament de Verificacions Elèctriques i Regularitat en el Subministrament d'Energia.
- Normes UNE aplicable a quadres elèctrics de B.T.
- Norma UNE IP-559.
- Norma UNE M-112.
- Norma UNE 37505-89.
- DIN 40050 IP 6 559 (UNE 20324).
- Norma ASTM-A-105.
- Norma UNE VV 0,6/1 Kv.
- Norma UNE-EN 1461:99.

Serà també aplicable la legislació que substitueixi, modifiqui o complementi les disposicions mencionades, sempre que sigui vigent amb anterioritat a la data del contracte.

En cas de contradicció o simple complementació de diverses normes es tindran en compte, en qualsevol cas, les condicions més restrictives.

11.4. CONDICIONS GENERALS

4. 1.- DRETS I OBLIGACIONS DELS SERVEIS TÈCNICS DE GIAC, S. A.

GIAC, S.A. actua com a empresa prestadora dels serveis d'abastament, i ha d'indicar al redactor del projecte les característiques de les instal·lacions d'abastament i sanejament a implantar a la zona i que posteriorment, una vegada construïdes aquestes infraestructures en farà el manteniment i explotació. Això suposa que corresponen als seus tècnics les tasques següents:

1. Lliurar al contractista tota la documentació tècnica necessària per definir d'una manera clara i inequívoca les obres a realitzar, materials a instal·lar, especificacions tècniques, etc., així com resoldre tots els dubtes que puguin sorgir en la interpretació d'aquesta documentació.
2. Rebre del Tècnic redactor del projecte la documentació necessària i suficient per avaluar la solució adoptada i contrastar que aquesta s'ha realitzat segons les indicacions donades, per generar un document de conformitat a les xarxes d'abastament i sanejament reflectides al projecte
3. Comprovar i exigir d'una manera continuada que l'obra s'executa segons el projecte de base aprovat i que els materials que s'instal·len son els homologats per GIAC, S.A., comunicant a l'Ajuntament qualsevol desviació en aquests aspectes, per que

siguin rectificades.

4. Oferir al contractista adjudicatari de les obres i al instal·lador la màxima informació sobre aspectes de materials i muntatge i col·laborar, en la mesura del possible, amb el personal de l'empresa instal·ladora en moments concrets com localització de punts de connexió a xarxa existent, realització de les connexions a xarxes existents. etc. El personal d'explotació de GIAC, S.A. es posarà d'acord amb l'instal·lador per concretar el dia de realització la connexió per determinar la tancada d'aigua necessària per aïllar el punt de connexió avisant del fet als abonats afectats pel tall.
5. GIAC, S.A. pot sol·licitar la revisió prèvia del material necessari per la realització de les connexions a la xarxa existent, per evitar talls de subministrament d'aigua innecessaris
6. Exigir la realització de les proves i assaigs que siguin necessaris per assegurar-se de la qualitat del material, obra civil, muntatge d'accessoris, compactació del terreny, correcte funcionament de la instal·lació objecte de les obres, amb les inspeccions necessàries durant l'execució dels treballs, assistència de personal de GIAC, S.A. a les proves de pressió obligatòries a tota la xarxa instal·lada.
7. Realitzar una revisió final de la xarxa instal·lada a petició de l'Ajuntament, per comprovar que tots els elements amb accés exterior (vàlvules, escomeses, Boques de reg, hidrants, etc...) es troben correctament instal·lats, accessibles i maniobrables.
8. Una vegada la xarxa instal·lada estigui correcta i solucionades les deficiències que s'hagin pogut detectar, es lliurarà al Tècnic Municipal assignat per la supervisió de les obres, un document amb el que s'accepta la xarxa, que passarà a mans del GIAC, S.A. per la seva explotació i manteniment, sense eximir de responsabilitats al promotor en cas de deficiències que apareguin dins l'any de període de garantia de l'obra.

4.2.-DRETS I OBLIGACIONS DEL CONTRATISTA.

9. Complir amb la legislació i la normativa vigent en els temes d'instal·lació de xarxa d'aigua i amb la normativa específica de GIAC, S.A. així com, instal·lar a la xarxa material homologat segons les especificacions tècniques i detalls tipus de GIAC, S.A.
10. Aconseguir els permisos pertinents i els materials indicats en el projecte; estudiar detalladament l'obra a realitzar; assegurar-se el disposar d'uns recursos humans i materials prou capacitats; i, en general, coordinar i dirigir tots aquests recursos per anar executant les obres seguint fidelment els punts indicats en el projecte i en el replanteig, amb ordre i seguretat i complint els terminis acordats.
11. Realitzar la xarxa d'abastament segons el projecte de base sense afegir canvis sense el consentiment i aprovació per part de GIAC, S.A.
12. Facilitar als Serveis Tècnics de GIAC, S.A. la realització de les proves, assajos i inspeccions preceptius per assegurar-se que els materials són els homologats, que l'obra civil i el funcionament

global de les instal·lacions superen els mínims de qualitat exigits.

13. Sol·licitar la col·laboració del personal de GIAC, S.A. per aclarir qualsevol dubte referent a muntatge de les infraestructures d'abastament i sanejament com pot ser materials homologats, ubicació de elements integrants de la xarxa, etc...
14. Sol·licitar la col·laboració del personal de GIAC, S.A. en la realització de les connexions de la nova xarxa a la xarxa existent, prèvia petició, per coordinar el moment oportú per la realització

11.5. PLEC D'ESPECIFICACIONS TÈCNIQUES DE GIAC, S.A.

5.1.-DISPOSICIONS GENERALS.

5.1.1.-Condicions generals sobre conduccions i peces.

La superfície interior de qualsevol element serà llisa, no es podran admetre altres defectes de regularitat que els de caràcter accidental o local que entri dins de les toleràncies prescrites i que no representin minvament de la qualitat ni de la capacitat de desguàs. La reparació d'aquests defectes no es realitzarà sense la prèvia autorització.

Tots els elements hauran de permetre el correcte acoblament del sistema de juntes emprat per que aquestes siguin estanques, amb aquesta finalitat els extrems de qualsevol element estaran perfectament acabats per que les juntes siguin impermeables, sense defectes que repercuteixin en l'ajust i muntatge de les mateixes, evitant haver de forçar-les.

Tots els elements de la conducció hauran de resistir sense danys tots els esforços que hagin de suportar en servei i durant les proves, i ser absolutament estancs.

En particular, serà necessari considerar, especialment en les canonades de materials plàstics, les accions físico-químiques en la seva combinació més desfavorable: radiació solar ultravioleta, temperatura del fluent, envelliment autogen del material polimèric, etc.

5.1.2.-Marcat.

Tots els elements portaran com a mínim les marques distintives que es detallen a continuació, així com les complementàries que jutji oportunes el fabricant. S'hauran de marcar exteriorment i de manera visible, mitjançant qualsevol procediment que assegurï una durada permanent, amb les següents dades:

- Marca de fàbrica.
- Dimensions (diàmetre nominal en canonada).
- Pressió nominal en Kg/cm², excepte en conduccions de formigó armat i pretensat i polietilè (pressió de treball).

- Marca d'identificació d'ordre, edat o sèrie, que permeti trobar la data de fabricació i modalitats de les proves de recepció i entrega.
- Norma sota la que ha estat fabricat.

5.1.3.-Condicions de projecte.

Als càlculs de projecte s'establiran les condicions d'estabilitat mecànica de la conducció, tant pels esforços de les proves com per l'ús normal. Quan la secció sigui igual o superior a 25 cm², s'haurà de parlar especialment de l'efecte de les accions exteriors sobre l'acaronada (ancoratges).

En conduccions de petit diàmetre (ramals, escomeses, etc.), s'haurà de tenir cura especialment del tipus de junta adoptada.

De no haver estat projectats per GIAC, S.A. tots els elements de la canalització, el contractista sotmetrà obligatòriament a la seva aprovació les dades següents: secció de les conduccions, gruix de les seves parets i tipus de junta emprada, tot acompanyat dels càlculs hidràulics i mecànics justificatius de la solució que es proposa.

El lliurament per part de GIAC, S.A. de l'informe tècnic no exclou a l'autor del projecte de la justificació de les conduccions, encara que GIAC, S.A. indiqui uns diàmetres de xarxa, per exemple de sanejament, que cal considerar com a mínims a considerar.

5.1.4.-Transport i manipulació.

En les operacions de càrrega, transport i descàrrega de les conduccions s'evitaran els xocs, sempre perjudicials; es dipositaran sense brusquedats en el sòl, sense deixar-los caure; s'evitarà rodar-los sobre pedres i, en general, es prendran les precaucions necessàries pel seu maneig de tal manera que no pateixin cops. En tots els casos, els seus caps hauran de ser protegits adequadament.

Al procedir a la descàrrega, convé fer-ho de tal manera que els tubs no es colpegin entre ells contra el terra. Es descarregaran, a ser possible, a prop del lloc on han de ser col·locats en la rasa i de forma que es puguin traslladar amb facilitat al lloc a on s'han d'utilitzar. S'evitarà que la conducció es suporti sobre punts aïllats.

No es permetrà l'ús de cadenes, ganxos i altres equips que puguin causar danys a l'exterior dels tubs ni al seu recobriment. Qualsevol altre mètode i equip pel maneig dels tubs haurà de ser acceptat per la Direcció d'Obra.

En el cas de que la rasa no estigui oberta encara, es col·locarà la canalització, sempre que sigui possible, al costat oposat en aquell a on es pensin dipositar els productes de l'excavació, i de tal manera que quedi protegida del trànsit, del màxim de brutícia, etc.

Els tubs acopiats s'hauran de suportar en arena o terres que no continguin roques que excedeixin de 75 mm. de diàmetre. Els tubs no podran rodar i hauran d'assegurar-se per que no es rellisqui accidentalment.

5.1.5.-Muntatge de les conduccions.

El muntatge de la canonada haurà de realitzar-lo personal experimentat, que a la vegada vigilarà el posterior reblert de rasa en especial la compactació directament als tubs.

Les canalitzacions no es suportaran, en cap cas, directament sobre la rasant de la rasa sinó sobre llits. No es permetrà cap suport estrany sota el tub, i el reblert del suport haurà de ser tal que formi un suport portant sòlid i continu en tota la longitud del tub. Es faran nínxols per les campanes als extrems del tub, per evitar punts de càrrega en les campanes i acoblaments. En les juntes "in situ" es faran les excavacions que siguin necessàries fora de la secció normal de la rasa, per permetre un accés adequat per efectuar les operacions d'execució "in situ" i per l'aplicació de recobriment en les juntes també "in situ".

Abans de baixar els tubs a la rasa s'examinaran i s'apartaran els que representin deterioracions. Es baixaran al fons de la rasa amb precaució, emprant els elements adequats segons el seu pes i longitud.

Una vegada els tubs en el fons de la rasa, s'examinaran per assegurar-se de que el seu interior està lliure de terra, pedres, útils de treball, etc. i es realitzarà el seu centrat i perfecta alineació, aconseguit això es procedirà a faltar-los i recolzar-los amb una mica de material de reblert per impedir el seu moviment. Cadascun dels tubs s'haurà de centrar perfectament amb els adjacents; en el cas de rases amb pendents superiors al deu per cent (10%), la canalització es col·locarà en sentit ascendent. En el cas de que, a judici de la Direcció d'Obra, no sigui possible col·locar-la en sentit ascendent, es prendran les precaucions degudes per evitar el lliscament dels tubs. Si es precisés reajustar algun tram, haurà d'aixecar-se el reblert i preparar-lo com per la seva primera col·locació.

Quan s'interrompi la col·locació de canonada es taponaran els extrems lliures per impedir l'entrada d'aigua o cossos estranys, procedint, no obstant aquesta precaució, a examinar amb tota cura l'interior de la canalització al reprendre el treball per si es pogués haver introduït algun cos estrany en l'esmentada canalització.

Les canonades i rases es mantindran lliures d'aigua, esgotant amb bomba o deixant desguassos en l'excavació.

Protecció contra el temps fred: Cap conducció s'ha d'instal·lar sobre una base a la qual hagi penetrat la gebrada ni quan el temps indiqui que hi ha perill de formació de gel o de penetració de gebrada en el fons de l'excavació. No s'ha de estendre cap tub, a menys que es pugui establir amb certesa que la rasa es reblirà abans de la formació de gel i gebrada.

5.1.6.-Unions.

Les unions hauran de complir les següents condicions:

- Resistir els esforços mecànics sense debilitar la resistència dels tubs.
- No produir alteracions apreciables en el règim hidràulic de la canonada.
- Durabilitat dels elements que la componen davant les accions agressives externes i internes, segons les circumstàncies de l'obra i duració de la vida útil.
- Estanquitat de la unió a la pressió de prova dels tubs.
- Estanquitat de la unió, contra eventuais infiltracions des de l'exterior fins l'interior de la canonada.

En l'elecció del tipus de junta, hauran de tenir-se en compte les sol·licituds externes e internes a les que ha d'estar sotmesa la canalització, rigidesa del llit de suport, pressió hidràulica, etc. així com l'agressivitat del terreny i altres agents que puguin alterar els materials que constitueixin la junta. En qualsevol cas les juntes seran estanques a la pressió de prova, resistiran els esforços mecànics i no produiran alteracions apreciables en el règim hidràulic de la canonada. Quan les juntes siguin rígides no s'acabaran fins que no hi hagi un tram suficient de canalització col·locat per davant per permetre la seva correcta situació en alineació i rasant.

Les juntes per les peces especials seran anàlogues a les de la resta de la canonada, excepte en el cas de les peces els elements contigus de les quals han de ser visitables o desmuntables, en aquest cas es col·locaran juntes de fàcil desmuntatge.

En les juntes del tipus anomenat "de campana", no es permetrà inclinar el tub per insertar l'espiga en la campana. En el moment del muntatge de la junta flexible, l'anell de goma presentarà una superfície suau, exempta de fissures, porus, bombolles o rebaves. Les superfícies de la conducció en contacte amb l'anell estaran netes, exemptes de qualsevol defecte superficial, cocó o aresta que pugui afectar a d'estanqueïtat o fer malbé l'anell.

5.1.7.-Plànols detallats de les instal·lacions.

Paral·lelament a la instal·lació de la xarxa es prendran les dades necessàries per la confecció de plànols detallats, per sectors, en els que es grafii la instal·lació de la canonada assenyalant els elements i peces especials col·locades; referenciant-los, en profunditat a la rasant de la via pública, i en planta, a la seva distància a la línia de façana, o en el seu defecte a la línia de vorera o a accidents geogràfics o construccions fàcils d'identificar.

L'objecte d'aquests plànols és, òbviament, poder localitzar en el futur la canonada així com els elements intercalats en l'esmentada canonada.

En el cas de que hagi estat precís establir servituds de pas s'indicarà en el plànol referència per localitzar l'expedient.

5.2.-OBRA CIVIL.

5.2.1.-Condicions generals.

En general, les característiques dels materials i la forma d'execució de les unitats d'obra compliran el que ha estat establert en el Plec General de Condicions de l'Ajuntament.

El present Plec només inclou les precisions o variacions que es desitgi introduir a tot allò que ha estat prescrit.

5.2.2.-Condicions execució d'obres a la via pública.

1a. La rasa en qualsevol tipus de paviment, excepte en llambordes, es limitarà amb tallspiral·l els fets amb disc. La profunditat del tall serà de 5 cm. En les voreres es limitarà amb llosetes senceres.

2a. A mesura que s'executi l'excavació de rases amb paviment es retirarà a l'abocador tots els materials de la mateixa; les llambordes s'emmagatzemaran ordenadament.

3a. La reparació del paviment es farà amb el mateix tipus i gruix de material que hi havia. El gruix mínim serà de 5 cm. Les llosetes es reposaran senceres o tallades amb disc.

4a. Un paviment es considerarà mal reposat quan:

a) En el punt de tall de la rasa hi hagi un ressalt superior a 3 mm.

b) Qualsevol punt de la reposició toqui o estigui a més d'1 cm. d'un regle recolzaten dos punts situats a cada costat de la rasa a una alçada de 5 mm. del paviment.

5a. La longitud màxima d'una rasa oberta serà de 50 m. i sense reposar el paviment de 100 m.

5.2.3.-Rases per a l'allotjament de canalitzacions.

La profunditat mínima de les rases es determinarà de forma que les canalitzacions resultin protegides dels efectes del trànsit i càrregues exteriors, així com preservades de les variacions de temperatura del medi ambient. Com a norma general sota calçades o en terreny de trànsit rodat possible, la profunditat mínima serà tal que la generatriu superior de la canalització resti com a mínim a 80-90 cm. de la superfície; en voreres o llocs sense trànsit rodat pot es disminuir aquest recobriment a 50-60 cm., essent en qualsevol cas necessària per l'aplicació d'aquests mínims l'autorització del Tècnic Municipal.

Si el recobriment indicat com a mínim no es pogués respectar per raons topogràfiques, per existència d'altres serveis, etc., es prendran les mesures

de protecció necessàries, i es requerirà en cada cas particular l'aprovació de la Direcció d'Obra.

Les conduccions d'aigua potable es situaran en pla superior a les de sanejament.

Si a l'excavar, a l'alçada de la rasant el fons de la rasa apareix irregular amb pedres, enderroc etc., s'haurà de profunditzar uns 20 cm. més, i procedir posteriorment al reblert d'aquest espai mitjançant, preferentment, arena solta.

5.2.4.-Excavació en rases i pous (art. 321 PG3).

Les excavacions s'executaran d'acord amb les especificacions del P.G. i els plànols del Projecte, amb les dades obtingudes del replanteig general de les Obres, els plànols de detall i les ordres de la Direcció d'Obra.

a) La Direcció d'Obra podrà, en aquells casos en que no estigui contemplat en el projecte i així es jutgi necessari per motius de seguretat, exigir al contractista l'estrebació d'una rasa.

També podrà establir-se l'estrebació en el cas de produir-se enrunaments importants (donant lloc a sobre costos importants de reblert sobre la medició teòrica sobre perfil).

En ambdós casos l'estrebació serà d'adob.

L'apuntament local de la rasa no tindrà consideració d'estrebació i no serà mai d'adob.

b) Els productes de les excavacions es dipositaran a un costat de la rasa, deixant una banquetta de 0,60 m. com a mínim i sense suportar-se o afectar a propietats privades.

Els productes obtinguts en l'excavació no es barrejaran mai amb els de demolició, amb la finalitat de no impedir la seva possible reutilització en reblerts o terraplens.

Si el Contractista no observés aquesta norma, quedarà obligat a procedir a la separació manual dels esmentats productes fins la conformitat de la Direcció d'Obra o a aportar materials de reblert artificial que substitueixin als inutilitzats.

Aquests dipòsits no formaran un cordó continu, sinó que deixaran passos pel trànsit general i per l'entrada en les vivendes afectades per les obres.

La instal·lació i manteniment d'aquests passos, en condicions de total seguretat pel veïnat, seran a càrrec i de la total responsabilitat del Contractista.

c) Es prendran les precaucions necessàries per evitar que les rases i

pous recullin l'escorrentia local en cas de pluja i sempre que sigui possible es mantinguin en perfectes condicions de drenatge.

d) El Contractista queda obligat a protegir d'actes vandàlics els serveis que puguin quedar vistos al realitzar-se l'excavació. Si la protecció no es col·loca o és insuficient, el contractista haurà de fer-se càrrec dels danys que es produeixin, a més de les sancions que per l'incompliment de la seva obligació li siguin imposades.

e) El Contractista està obligat a delimitar especialment les rases i pous amb senyals d'obra (tanques, cintes, enllumenat, etc.) fins aconseguir la màxima seguretat per persones i béns. Una defectuosa senyalització, apreciada per la Direcció d'Obra o la coordinació de seguretat i salut, podrà ser la causa immediata de sanció.

f) Les rases i pous hauran d'obrir-se i tancar-se en el menor temps possible per evitar la descompactació del terreny contigu.

5.2.5.-Reblerts de rases.

Aquest apartat es correspon amb l'expressat en l'article 332 del Plec de Prescripcions Tècniques Generals del M.O.P.U. (en endavant PG3).

El suport de la canalització es realitzarà en dos etapes. En la primera, s'executarà un llit de superfície plana, tangent a la generatriu inferior del tub, sobre la que es col·locaran les conduccions degudament acoblades, falcades. En una segona etapa, s'executarà el reblert a ambdós costats del tub, sobre aquest, fins arribar a omplir per complet tot el fons de la rasa.

El reblert d'ambdues etapes s'executarà per capes compactades mecànicament. En cap cas serà admissible un reblert simplement abocat.

Es tindrà especial cura en el procediment emprat per compactar els reblerts, de manera que no es produeixin moviments ni danys en la canonada.

En temps de gelades, no es permetrà el reblert de les rases, a menys que es prenguin mesures per evitar que quedin soterrades porcions de sòl congelat.

En els reblerts, s'hauran d'emprar sòls seleccionats (SS) o adequats (SA).

La utilització per reblert dels materials obtinguts en l'excavació, quan aquests siguin sòls tolerables (ST) i per tant, no aconseguixin la qualitat esmentada, haurà de ser autoritzat per la Direcció d'Obra a la vista de les circumstàncies específiques de l'obra.

En el cas de no ser acceptables pel reblert els sòls procedents de les excavacions, el Contractista haurà de localitzar i proposar la utilització de materials de reblert artificial, aportant les mostres oportunes fins aconseguir la

conformitat de la Direcció d'Obra.

Els materials de reblert s'estendran en capes successives de gruix uniforme i sensiblement horitzontals. El gruix de les capes serà el suficientment reduït per que amb els mitjans disponibles s'obtingui en tot el seu gruix una compactació no inferior al 95% PM i que en cap cas serà inferior al dels sòls contigus.

Cas de tractar-se de rases per canonades, el reblert no podrà començar fins que la Direcció d'Obra ho autoritzi.

El jaç d'arena es realitzarà segons el pendent de la canalització, acuradament compactat.

El reblert d'arena haurà de realitzar-se amb compte, sobre tot el perímetre de la canalització, omplint primer els costats amb pala manual afirmant als laterals, continuant després el reblert fins 10 cm. per damunt de la generatriu superior, on el reblert amb material de pròpia excavació.

Quan per la seva naturalesa el terreny no assegurí la suficient estabilitat dels tubs o peces especials, es consolidarà pels procediments que s'ordenin i amb el temps suficient. En el cas de que es descobreixi terreny excepcionalment dolent es decidirà la possibilitat de construir una cimentació especial (suports discontinus en blocs, pilotatges, etc.).

5.2.6.- Subjecció i suport en colzes, derivacions i altres peces.

Un cop muntats els tubs i les peces es procedirà a la sujecció i suport dels colzes, canvis de direcció, reduccions, peces de derivació i, en general, tots aquells elements que estiguin sotmesos a accions que puguin originar desviacions perjudicials.

Segons la importància de les empentes i les característiques concretes de l'obra, aquests suports a ancoratges seran de formigó o metàl·lics, establerts sobre terrenys de resistència suficient i amb el desenvolupament precís per evitar que puguin ser moguts pels esforços suportats.

Els suports, llevat de prescripció expressa contrària, hauran de ser col·locats en forma tal que les juntes de les canonades i dels accessoris siguin accessibles per la seva reparació.

Les barres d'acer o abraçadores metàl·liques que s'utilitzin per ancoratge de la canonada hauran de ser galvanitzades o sotmeses a un altre tractament contra la oxidació, inclús pintant-les adequadament o embevent-les en formigó.

Per aquesta sujecció i suports es prohibeix en absolut la utilització de falques de pedra o de fusta que puguin desplaçar-se.

Quan els pendents siguin excessivament forts, o puguin produir-se lliscaments, s'efectuaran els ancoratges precisos de les canonades mitjançant formigó armat o abraçadores metàl·liques o blocs de formigó suficientment cimentats en terreny ferm.

5.2.7.-Obres de fàbrica.

Les obres de fàbrica necessàries per allotjament de vàlvules, ventoses i d'altres elements es constituïran amb les dimensions adequades per fàcil manipulació dels esmentats elements. Es protegiran amb les tapes adequades de fàcil maneig i de resistència apropiada al lloc de la seva ubicació.

Es disposaran de tal forma que no sigui necessària la seva demolició per la substitució de tubs, peces i altres elements. Totes hauran de tenir l'adequat desguàs, o almenys, contarán amb pendent a la solera i llocs de recollida d'aigua per poder utilitzar bomba d'eixugament.

Es posarà especial atenció a la col·locació dels marcs, tapes i reixes de forma que l'anivellació dels mateixos i les trobades amb el ferm tinguin la forma i gruix adequats.

5.2.8.-Encofrats, calçats i cintres.

Definim com a encofrat l'element destinat a l'emmotllat "in situ" de formigons. Pot ésser recuperable o perdut, entenent per aquest darrer, el que resta embegut dins del formigó.

Les cintres i encofrats, així com les unions de llurs diferents elements, hauran de tenir prou resistència i rigidesa per resistir sense assentaments ni deformacions perjudicials, les càrregues i/o accions de qualsevol mena que s'hi puguin produir a sobre com a conseqüència del procés del formigó i especialment a les accions degudes a la compactació de la massa.

Els límits màxims dels moviments dels encofrats seran de cinc mil·límetres pels moviments locals i a la mil·lèsima de la llum pels de conjunt.

Quan la llum d'un element sobrepassi els sis metres, caldrà disposar de l'encofrat, de manera que un cop desencofrada i carregada la peça, aquesta presenti una lleugera contrafletxa (de l'ordre de mil·lèsim de la llum) per aconseguir un aspecte agradable.

Els encofrats hauran d'ésser prou estancs per tal d'impedir pèrdues apreciables de lletada donada la manera de compactació prevista.

Les superfícies interiors dels encofrats apareixeran netes al moment de posar-hi el formigó. Per facilitar aquesta neteja als fons dels pilars i murs, caldrà disposar d'obertures provisionals a la part inferior dels encofrats corresponents.

Sempre que calgui i a fi d'evitar la formació de fissures als paraments de les peces, seran preses les oportunes mesures perquè els encofrats no impedeixin la lliure retracció del formigó.

Caldrà humectar els encofrats de fusta per tal d'evitar que absorbeixin l'aigua continguda al formigó. D'altra banda, caldrà disposar els posts, de manera que se'n permeti el lliure entumiment sense perill que s'hi originin esforços o deformacions anormals.

El Contractista adoptarà les mesures necessàries perquè les arestes vives del formigó resultin ben acabades i per això col·locarà, si cal, angulars metàl·lics a les arestes exteriors de l'encofrat o bé emprarà un altre procediment similar en eficàcia. Tanmateix, la Direcció d'Obra podrà autoritzar la utilització de matavius per aixamfrantar les esmentades arestes. No hi seran tolerades imperfeccions de més de cinc mil·límetres (5 mm.) a les línies de les arestes.

Quan s'encofrin elements de gran alçària i petit gruix en que s'hagi de posar el formigó d'un cop, caldrà preveure a les parets laterals dels encofrats finestres de control de suficient dimensió per permetre des d'aquestes la compactació del formigó. Aquestes obertures seran disposades a una distància vertical i horitzontal no més gran d'un metre (1 m.) i es tancaran quan el formigó arribi en aquesta alçària.

Els separadors a utilitzar als encofrats estaran formats per barres o perns i es dissenyaran de manera que no quedi cap element metàl·lic embegut dins del formigó en una distància menor de 25 mm. de la superfície del parament.

Tots els forats deixats pels separadors seran emplenats posteriorment amb morter de ciment.

No serà permès l'ús de filferros o platines com a separadors, salvat a parts intrascendents de l'obra.

Allí a on el seu ús sigui permès, un cop enretirats els encofrats, es tallaran els filferros a una distància mínima de 25 mm. de la superfície del formigó, picarà aquesta, si cal, i omplirà posteriorment els forats resultants amb morter de ciment.

En cap cas serà permès l'ús de separadors de fusta.

En el cas d'encofrats per a estructures estanques, el Contractista es responsabilitzarà del fet de que les mesures adoptades no perjudiquin l'estancament d'aquelles.

Per tal de facilitar la separació de les peces que constitueixen els encofrats, es podrà fer ús de desencofrants amb les precaucions pertinents, ja que aquests, fonamentalment no hauran de contenir substàncies perjudicials pel

formigó.

Igualment útil resulta sovint l'amidament de fletxes durant el descintrat de certs elements, com a índex per decidir si cal o no continuar l'operació i, fins i tot, si convé o no disposar assajos de càrrega de l'estructura.

Cridem l'atenció sobre el fet que, en formigons joves, no tan sols la seva resistència sinó també el seu mòdul de deformació hi presenta un valor reduït, cosa que té una gran influència a les possibles deformacions resultants.

5.2.9.-Desencofrat i descintrat.

Tant els diferents elements que constitueixen l'encofrat (costers, fons, etc.) com els calçats i cintres, seran retirats sense produir sotragades ni xocs a l'estructura, i es recomana que quan els elements siguin de certa importància, s'emprin falques, caixes de sorra, gats o d'altres dispositius anàlegs per tal d'aconseguir un descens uniforme dels suports.

Les operacions anteriors no s'hauran de fer fins que el formigó hagi assolit la resistència necessària per suportar amb prou seguretat i sense deformacions excessives els esforços als quals estarà sotmès durant i després del desencofrat o descintrat. Es recomana que la seguretat no resulti en cap moment inferior a la prevista per a l'obra en servei.

Es posarà especial atenció en retirar tot element d'encofrat que pugui impedir el joc de les juntures de retracció o dilatació, així com de les articulacions si n'hi hagués.

5.2.10.-Obres de formigó en pasta o armat.

Definim com a obres de formigó en pasta o armat, aquelles en que és emprat com a material fonamental el formigó reforçat amb armadures d'acer que col·laboren amb el formigó per resistir els esforços.

Per al transport del formigó seran emprats procediments adequats perquè la pasta arribi al lloc de col·locació sense experimentar variació sensible de les característiques que tenia recent amassada, és a dir, sense presentar disgregació, intrusió de cossos estranys, canvis apreciables al contingut d'aigua, etc. Especialment caldrà tenir cura de que les pastes no arribin a assecar-se tant que impedeixin o dificultin l'adequada posada a l'obra i compactació.

Quan siguin emprats formigons de diferents tipus de ciment, es netejarà amb cura el material de transport abans de fer-hi el canvi de conglomerant.

L'execució de les obres de formigó en pasta o armat inclou entre d'altres les operacions següents:

5.2.10.1.-Preparació del tall.

Abans d'abocar el formigó fresc sobre la roca o sòl per fonament o sobre la tongada inferior de formigó endurit, es netejaran les superfícies fins i tot amb raig d'aigua i aire a pressió, i seran eliminats els tolls d'aigua que hi hagin quedat.

Prèviament a posar el formigó en un tall, la Direcció d'Obra podrà comprovar la qualitat dels encofrats, cosa que podrà originar la rectificació o reforç d'aquests si al seu judici no tenen prou qualitat, determinació o resistència.

La Direcció d'Obra també podrà comprovar que les barres de les armadures es fixin entre si mitjançant les oportunes subjeccions, tot mantenint la distància de l'encofrat de manera que hi quedi impedit tot moviment d'aquelles durant l'abocament i compactació del formigó i que permeti a aquest envoltar les barres sense deixar-hi buits. Aquestes operacions s'hauran d'extremar amb els bastiments dels suports i armadures de les plaques, lloses o voladissos, per tal d'evitar-ne el descens.

No obstant això, aquestes comprovacions no disminueixen en res la responsabilitat del Contractista en quant a la qualitat de l'obra resultant.

Prèviament a la col·locació a sabates i fons de fonaments, es recobrirà el terreny amb una capa de formigó HM-20/P/20/IIa de 0,10 m. de gruix mínim per a neteja i igualació i s'haurà d'evitar que caigui terra sobre aquella o durant la següent capa de formigó.

Per iniciar el formigonat d'un tall, caldrà saturar d'aigua la capa superficial de la tongada anterior i mantenir humits els encofrats.

5.2.10.2.-Posta en obra del formigó.

No es començarà el formigonat fins que la Direcció d'Obra doni la seva aprovació a les armadures i encofrats.

Com a norma general, no pot transcórrer més d'una hora entre la fabricació del formigó i la posta en obra i compactació del mateix. En cap dels casos es permetrà la posta en obra de masses que presentin un principi d'enduriment, segregació o dessecació.

No hi estarà permès l'abocament lliure del formigó des d'altures superiors a dos metres i mig (2,5 m.) i serà prohibit de llençar-lo amb la pala a gran distància, distribuint-lo amb rampins, fer-lo avançar més d'un metre (1 m.) dins dels encofrats, o col·locar-lo a capes o tongades el gruix de les qual sigui superior al que permeti una compactació completa de la pasta.

Tampoc no serà permès l'ús de canaletes i trompes per al transport i abocament del formigó, salvat que la Direcció de l'Obra ho autoritzi expressament en casos particulars.

5.2.10.3.-Compactació del formigó.

Salvat els casos especials la compactació del formigó es farà sempre per vibració de manera que hi siguin eliminats els buits i possibles cuqueres, sobre tot als fons i paraments dels encofrats, especialment als vèrtex i arestes i s'obtingui un perfecte tancament de la pasta sense que s'hi arribi a produir segregació.

Caldrà perllongar el procés de compactació fins que la pasta reflueixi a la superfície.

La freqüència de treball dels vibradors interns a emprar haurà d'ésser superior a sis mil cicles per minut. Aquests aparells hauran de submergir-se ràpidament i profundament en la pasta i s'haurà de tenir cura de retirar l'agulla amb lentitud i a velocitat constant. Quan es tiri el formigó per tongades, serà convenient introduir un vibrador fins que la punta penetri a la capa adjacent i es procurarà mantenir l'aparell en posició vertical o bé lleugerament inclinat.

En cas de que siguin emprats vibradors de superfície, la freqüència de treball d'aquests, haurà d'ésser superior a tres mil cicles (3.000) per minut.

Els valors òptims tant de la duració del vibratge com de la distància entre els successius punts de la immersió, depenent de la consistència de la pasta, de la forma i dimensions de la peça i del tipus de vibrador utilitzat, no essent possible per tant, d'establir-hi xifres de validesa general. Com a orientació s'indica que la distància entre punts d'immersió ha d'ésser l'adequada per produir a tota la superfície de la pasta vibrada una humectació brillant, essent preferible de vibrar a molts punts per poc temps que vibrar a pocs punts més perllongadament.

Si s'avaria un dels punts emprats i no es pot substituir immediatament, caldrà reduir el ritme del formigonat, o bé el Contractista procedirà a una compactació per piconat aplicat amb barra suficient per acabar l'element que s'està fent, i no es podrà iniciar el formigonat d'altres elements mentre no s'hagin reparat o substituït els vibradors avariats.

5.2.10.4.-Juntures del formigonat.

Les juntures del formigonat no previstes als plànols seran situades en direcció el més normal possible a la de les tensions de compressió i allí on el seu efecte sigui menys perjudicial, a fi d'allunyar-les de les zones en què l'armadura estigui sotmesa a fortes traccions. Si el pla d'una junta resultés mal orientat, caldria destruir la part de formigó que fos necessari d'eliminar per tal de donar a la superfície la direcció apropiada.

Abans de posar-hi el formigó es netejarà la junta de tota brutícia o àrid que hi hagi quedat solta i retirarà la capa superficial de morter de manera que restin els àrids al descobert. Per això aconsellem d'utilitzar un raig de sorra o raspall de filferro, segons que el formigó es trobi més o menys endurit i també es podrà emprar, en aquest darrer cas, un raig d'aigua i aire. Es prohibeix expressament l'ús de productes corrosius en la neteja de juntures.

Un cop feta l'operació de neteja, caldrà humectar la superfície de la junta sense arribar a entollar-la abans d'abocar-hi el nou formigó.

Es prohibeix de formigonar directament o contra superfície de formigó que hagi patit els efectes de les glaçades. En aquest cas, s'hauran d'eliminar prèviament les parts danyades pel gel.

En qualsevol cas i tenint en compte l'assenyalat anteriorment, el Contractista proposarà a la Direcció de l'Obra, per al vist-i-plau o objeccions, la disposició i forma de les juntures entre tongades o de limitació de tall que cregui necessàries per a la correcta execució de les diferents obres i estructures previstes amb prou antelació a la data en què estigui previst de realitzar els treballs, aquesta antelació no serà mai inferior a quinze dies (15 d.).

No seran permeses suspensions de formigonat que tallin longitudinalment les bigues i seran adoptades les precaucions necessàries, especialment per assegurar la transmissió d'aquests esforços com ara el dentat de la superfície de la junta o disposició i si per causes de força major quedés interromput el formigonat d'una tongada, es disposarà el formigonat fins aleshores col·locat d'acord amb l'assenyalat a apartats anteriors.

5.2.10.5.-Cura del formigó.

Durant el primer període d'enduriment, es sotmetrà el formigó a un procés de cura, el qual es perllongarà al llarg d'un termini segons el tipus de ciment utilitzat i les condicions climatològiques.

Com a terme mitjà, resulta convenient de perllongar l'anterior procés durant set dies i s'haurà d'augmentar aquest termini quan s'emprin ciments d'enduriment lent o en ambients secs i calorosos. Quan les superfícies de les peces hagin d'estar en contacte amb aigües o filtracions salines, alcalines o sulfatades, és convenient augmentar el citat termini de set dies en un 50% si més no.

La cura podrà fer-se mantenint humides les superfícies dels elements de formigó mitjançant reg directe que no hi produeixi deslavatge. L'aigua emprada en aquestes operacions haurà de posseir les qualitats exigides a les instruccions EHE.

Un altre bon procediment de cura consisteix en cobrir el formigó amb sacs, sorra, palla o d'altres materials anàlegs i mantenir-lo humit mitjançant regs sovintejats. En aquests casos, cal prestar la màxima atenció al fet que aquests materials siguin capaços de retenir la humitat i estiguin exempts de sals solubles, matèria orgànica (restes de sucre als sacs, palla en descomposició, etc.) o altres substàncies que dissoltes i arrossegades per l'aigua, puguin alterar el procés de prendre's i primer enduriment de la superfície del formigó.

La cura per aportació d'humitat podrà ésser substituïda per la protecció de les

superfícies mitjançant recobriments de plàstics o altres tractaments adequats, sempre que aquests mètodes especialment al cas de masses seques, ofereixin les garanties que s'estimi necessàries per aconseguir durant el primer període d'enduriment, la retenció de la humitat inicial de la pasta.

5.2.10.6.-Acabat del formigó.

Les superfícies de formigó hauran de quedar acabades de manera que presentin bon aspecte sense defectes ni rugositats.

Si malgrat totes les precaucions hi apareguessin defectes o cocons, es picarà i ompliran aquests amb morter del mateix color i qualitat que el formigó.

A les superfícies no encofrades, l'acabat es farà amb el morter del propi formigó. En cap cas serà permesa l'addició d'altre tipus de morter i fins i tot tampoc no serà permès d'augmentar la dosificació a les masses finals del formigó.

5.2.10.7.-Prevenció i protecció contra accions físiques i químiques.

Sempre que el formigó hagi d'estar sotmès a accions físiques o químiques que, per la seva naturalesa en puguin perjudicar a algunes qualitats, seran adoptades a l'execució de l'obra les mesures oportunes per tal d'evitar-hi els possibles perjudicis o bé reduir-los al mínim.

En el formigó haurem de tenir en compte no sols la seva durabilitat enfront accions físiques l'atac químic, sinó també la corrosió que pugui afectar les armadures metàl·liques, i per tant, haurem de prestar especial atenció als recobriments de les armadures principals i estreps.

En funció dels diferents tipus d'estructures, els recobriment que hauran de tenir les armadures seran els següents:

- a) Per a estructures no sotmeses al contacte de l'aigua residual: 3 cm.
- b) Per a estructures sotmeses al contacte de l'aigua residual: 5 cm.

En aquests casos, els formigons hauran d'ésser molt homogenis, compactes i impermeables.

El Contractista, per aconseguir una major homogeneïtat, compacitat, impermeabilitat, capacitat de treball, etc., dels formigons i morters, podrà sol·licitar de la Direcció de l'Obra la utilització d'additius adequats d'acord amb les prescripcions de la Instrucció EHE, essent opcional per aquesta l'autorització corresponent.

L'abonament de les addicions que poguessin ésser autoritzades per la Direcció de l'Obra es farà per quilogram (kg) realment utilitzats a la fabricació de formigons i morters mesurats abans d'emprar-los.

No seran abonades les operacions que calgui fer per netejar, lliscar i reparar les superfícies de formigó en que figurin irregularitats dels encofrats o que hi presentin defectes.

Així mateix, tampoc no seran abonades aquelles operacions que calgui fer per netejar o reparar les obres en que hi hagi defectes.

5.2.10.8.-Formigonat en temps plujós.

En temps plujós no es podrà formigonar si la intensitat de la pluja pot perjudicar la qualitat del formigó.

5.2.10.9.-Formigonat en fred.

En general, serà suspès el formigonat sempre que es pugui preveure que dintre de les quaranta-vuit hores següents pugui baixar la temperatura ambient per sota dels zero graus Celsius (0°).

En els casos en que per absoluta necessitat es faci el formigó en temps de gelades, caldrà adoptar les mesures necessàries per tal de garantir que durant el procés de prendre's el formigó i primer enduriment d'aquest, no es produiran deterioraments locals en els elements corresponents ni minvaments permanents apreciables de les característiques resistents del material.

Si no és possible garantir que amb les mesures adoptades s'ha aconseguit evitar la citada pèrdua de resistència, es faran els assajos d'informació (vegeu Instrucció EHE) necessaris per tal de conèixer la resistència realment assolida i seran adoptades, donat el cas, les mesures oportunes.

Si la necessitat de fer formigó en aquestes condicions partís del Contractista, les despeses i problemes de tota mena que això originés serien per compte i risc del Contractista.

5.2.10.10.-Formigonat en temps calorós.

Quan es faci el formigó en temps calorós, seran adoptades les mesures oportunes per evitar una evaporació sensible de l'aigua de la pastada, tant durant el transport com a la col·locació del formigó.

En presència de temperatures elevades i vent serà necessari mantenir permanentment humides les superfícies de formigó durant 10 dies pel cap baix o prendre altres precaucions especials aprovades per la Direcció d'Obra, per tal d'evitar la dessecació de la pasta durant el seu procés de prendre's i primer enduriment.

Si la temperatura ambient és superior a 40° C, serà suspès el formigonat salvat

autorització expressa de la Direcció d'Obra.

5.3.-XARXA D'ABASTAMENT D'AIGUA POTABLE.

5.3.1.-Situació de la xarxa.

La xarxa d'abastament anirà situada sota la vorera, sempre que aquesta existeixi, o en el seu defecte, en terrenys de domini públic legalment utilitzables i que siguin accessibles de forma permanent.

En tot moment es mantindrà una distància suficient entre la xarxa d'aigua i els altres serveis, segons la taula que s'exposa a continuació:



NORMATIVA O RECOMANACIÓ	DISTÀNCIA ENTRE LES CANALITZACIONS D'AIGUA I LA RESTA DE SERVEIS (COTES EN CM.)											
	ELECTRICITAT				GAS				SANEJAMENT		TELECOMUNICAC.	
	.Baixa tensió		Alta tensió		Baixa i mitja pressió		..Alta pressió		+		+	
	+		+		+		+					
Reglament electrotècnic de baixa tensió.	20	20										
Reglament de xarxes i escomeses de gas.					10	20	20	40				
Plec de Prescripcions Tècniques per a canonades d'abastament d'aigua MOPT.									100 (0) (3)	100 (0) (3)		
Normativa per a xarxes distribució aigua potable (AKAS)	30 (1)	30 (2)	30 (1)	30 (2)	30 (1)	30 (2)	30 (1)	30 (2)	30 (1)	50	30 (1)	30 (2)
Norma tecnològica de l'edificació KTE-IFA		20 (3)		30 (3)		50 (3)		50 (3)		50-60 (3)		30 (3)
Futura normativa europea	20	40 (4)	20	40 (4)	20	40 (4)	20	40 (4)	20	40 (4)	20	40 (4)

Nomenclatura: + Encreuament
|| Paral·lel

- (0) En obres de poca importància i casos justificables: 50 cm.
- (1) L'encreuament serà tan perpendicular com es pugui.
- (2) Fa referència a la separació en planta.
- (3) Fa referència a distàncies horitzontals i verticals.
- (4) En punts molt conflictius, aquesta distància podrà ser de 20 cm.

5.3.2.-Disseny de la xarxa.

En les xarxes de distribució d'aigua es poden diferenciar tres tipus de canonada:

Artèries: Les de major diàmetre, transporten l'aigua des de l'alimentació i la seva principal funció és de conducció. Es procurarà evitar efectuar preses en les esmentades artèries.

Xarxa secundària: Transporten l'aigua des de les artèries a les canonades de distribució.

No està permès, salvat excepcions degudament justificades, l'execució d'escomeses individualitzades a aquests dos tipus de canonades.

Canonades de Distribució: Conduïxen l'aigua fins als ramals d'escomesa en els punts de consum.

La xarxa es dissenyarà seguint el traçat viari o espais públics no edificables. Els trams i les escomeses seran el més rectes possible.

Les conduccions es situaran sota les voreres salvat casos de força major. S'instal·laran conduccions en ambdues voreres per evitar excessius encreuaments en la calçada. Quan s'hagi d'efectuar un encreuament de calçada es protegirà suficientment de les accions del trànsit.

Es procurarà que la xarxa en general i les subxarxes en que pugui dividir-se la distribució siguin del tipus MALLADA per tres motius:

- S'aconsegueix un repartiment de pressions més uniforme.
- S'incrementa la garantia de servei.
- S'eviten els finals de canonada (focus de contaminació).

S'admetran només casos de xarxa RAMIFICADA per causes de força major.

En general no s'instal·laran canonades de distribució amb una sola alimentació. Només s'instal·laran en casos especials no essent aconsellable que la seva longitud excedeixi de 300 m. ni abasteixi a més de 200 vivendes.

5.3.3.-Diàmetre nominal.

El diàmetre nominal (DN) és un número convencional de designació que

serveix per classificar per dimensions els tubs, peces i d'altres elements de les conduccions; i corresponal diàmetre interior teòric en mil·límetres, sense tenir en compte les toleràncies. Pels tubs de plàstic, el diàmetre nominal correspon a l'exterior teòric en mil·límetres sense tenir en compte les toleràncies.

5.3.4.-Tubs i peces de la xarxa d'abastament.

Les superfícies de rodadura, de fricció o contacte, guies, anells, eixos, pinyons, engranatges, etc., dels mecanismes estaran convencionalment traçats, fabricats i instal·lats, de forma que millorin de manera perfecta la posició i estanquitat dels òrgans mòbils o fixes, i que posseeixin al mateix temps un funcionament suau, precís, sensible i sense fallades dels aparells.

Totes les peces constructives de mecanismes, (claus, vàlvules, juntes mecàniques, etc.), per un mateix diàmetre nominal i pressió normalitzada, hauran de ser rigorosament intercanviables. Amb aquesta finalitat, el muntatge d'aquestes peces s'haurà de realitzar a fàbrica emprant plantilles de precisió i mitjans adequats.

Tots els elements de la conducció hauran de resistir sense danys a tots els esforços que estiguin obligats a suportar en servei i durant les proves, i ser absolutament estancs no produint-se cap alteració en les característiques físiques, químiques bacteriològiques i organolèptiques de les aigües, tenint en compte el temps i els tractaments fisicoquímics als quals hagin pogut ser sotmeses.

5.3.5.-Unions entre canonades de polietilè i canonades accessoris.

La unió entre les barres de canonades de polietilè o la unió entre accessoris de polietilè o accessori-canonada es realitzaran mitjançant sistema de soldadura a testa o amb maniguets electrosoldables.

Unions mitjançant soldadura.

S'utilitzaran per a la unió de canonades de polietilè de mitja o d'alta intensitat, bé entre ells o amb diferents accessoris.

Es basa en l'aplicació d'una temperatura elevada per a aconseguir la fusió de les superfícies a unir. Els mètodes de soldadura al tope, amb embocadura i electrofusió són diferents.

Cadascun d'aquests processos és descrit seguidament, encara que sempre s'han d'observar les instruccions concretes del fabricant, prenent precaucions especials amb canonades de diferent marca al poder tenir diferent índex de fluïdesa, la qual cosa podria afectar la compatibilitat de la soldadura.

Aquesta tècnica s'utilitza en la unió de tubs de polietilè d'alta o mitja densitat, no requerint l'ús de maniguets especials, ni material d'aportació. Bàsicament la unió es produeix per escalfament dels extrems dels tubs mitjançant una placa

plana prèviament escalfada, i mantenint-los posteriorment junts sota pressió controlada. El mètode és adequat per a canonades i accessoris de tots els diàmetres. És necessari l'equip convenient per a assegurar el correcte alineament i l'aplicació de la pressió quan s'usin canonades de diàmetre major de 50 mm.

El mètode d'unió es realitza en tres fases:

1a. Preparació de les superfícies.

Comprovar que les superfícies d'acoblament que seran unides estan alineades i lliures d'imperficcions. Normalment la màquina usada per a subjectar els extrems de la canonada, inclou eines per a tallar i/o enfrontar els extrems dels tubs a esquadra.

2a. Escalfament de superfícies.

Assegurar-se prèviament que la superfície de la placa escalfada està neta i mantenir-la a una temperatura de $210\text{ }^{\circ}\text{C} \pm 10^{\circ}\text{C}$.

Mantenir les superfícies d'acoblament contra la placa pressionant fins que es formi una rebaixa de material fos uniformement en tota la circumferència. A continuació s'anul·larà la pressió mantenint el contacte dels tubs amb la placa durant un temps determinat.

3a. Soldadura.

Retirar la placa calefactora i unir les cares foses, sota una pressió d'1,5 a 2 Kg/cm^2 . Mantenir la pressió fins que l'àrea d'unió s'ha refredat suficientment.

Un altre sistema a tenir en compte dintre de les unions soldades, és el corresponent a la tècnica de ELECTROFUSIÓ, que s'utilitza en la unió de canonada de polietilè d'alta o mitjadensitat. S'utilitzen accessoris de polietilè especials anomenats maniguets electrosoldables que en l'interior de la seva embocadura s'allotja una resistència elèctrica, que es connecta a l'equip elèctric adequat per a realitzar la fusió, després de la introducció del tub en el seu interior. S'observaran rigorosament les indicacions que cadascun dels fabricants dicti sobre temperatures i temps de escalfament, doncs aquestos varien en funció del diàmetre i l'accessori.

És el tipus de soldadura més automatitzat, amb menys intervenció de l'operari, encara que potser sigui possiblement el més car.

V.2.) Instal·lació.

Les característiques del polietilè incideixen de forma favorable en la instal·lació, essent aquestes molt fàcils de realitzar i al mateix temps econòmiques.

Així, per exemple, la seva baixa densitat i el seu baix mòdul d'elasticitat

permeten el subministrament en rotllos de gran longitud i tot i així fàcilment manejable, en canonades de fins 90 mm. de diàmetre com a fabricacions normals, i sobre bobines en diàmetres superiors. Això permet realitzar ràpides esteses amb un mínim nombre d'elements d'unió.

Encara que de forma no tan acusada els diàmetres majors, que són fabricats en barres per limitacions de transports, ofereixen així mateix grans longituds de fins a 12 m. de longitud que redueixen el nombre d'unions respecte a altres materials, conservant les seves característiques de poc pes i manejabilitat.

Per una altra part, les canonades de polietilè es poden emmagatzemar i instal·lar a la intempèrie, doncs estan degudament protegides de l'acció dels raigs ultraviolats solar, per l'addició de negre de carboni en quantitat i dispersió normalitzades.

5.3.6.-Vàlvules.

La forma d'utilització de vàlvules és la

següent: Vàlvules de seccionament

(xarxa distribució).

DN < 300 mm.

Vàlvula de comporta.

Vàlvules de regulació (artèries).

DN > 300 mm.

Vàlvula de

papallona. Espites (escomeses).

- 2½": Vàlvula de comporta.

- 2": Vàlvula angular de llautó.

- 1½": Vàlvula angular de llautó.

- 1": Vàlvula angular de llautó.

En general, les vàlvules de seccionament de comporta s'instal·laran soterrades amb eix de maniobra i trampalló.

En tots els casos, les de papallona i les de descàrrega de les canonades, requeriran de la construcció d'un pericó de les dimensions adequades.

Totes les vàlvules s'hauran d'instal·lar de tal manera que la verticalitat de la tija s'efectua mitjançant plomada.

Les vàlvules portaran en el volant o en una altra part clarament visible per qui les ha d'accionar, un senyal indeleble indicant els sentits d'obertura i tancament. Les vàlvules de DN igual o superior a 300 mm. aniran proveïdes a més a més d'indicador de recorregut d'obertura.

Vàlvules de seccionament.

Divideixen la xarxa en sectors de tal manera que, en cas necessari, qualsevol d'aquests pot quedar fora de servei.

No s'utilitzaran vàlvules de comporta en diàmetres superiors a 300 mm.

Es recomana la seva instal·lació de tal manera que els sectors de distribució que s'aïllin amb la seva maniobra no superin els 100 m. de longitud en canonades de distribució, 200 m. en xarxa secundària i 500 m. en artèries.

Es col·locaran vàlvules de seccionament a la sortida de l'empelt de totes les "Tes" existents en la xarxa de distribució.

És recomanable col·locar, juntament amb la vàlvula de seccionament, una boca d'aire o una descàrrega segons correspongui a un punt alt o a un punt baix. En canonades a partir de Ø 300 mm. la instal·lació de boca o descàrrega serà obligatòria.

Vàlvules de regulació.

S'utilitzaran amb disseny adequat per evitar cavitacions. Explícitament, no s'instal·laran les de comporta.

En el moment de la inspecció, es verificarà que el pericó estigui net i permeti la fàcil maniobra.

Vàlvules de descàrrega.

Es procurarà que tots els sectors en que pugui dividir-se la xarxa, mitjançant vàlvules de seccionament, disposin d'una descàrrega en el punt més baix. Aquesta mida serà obligatòria en canonades a partir de Ø 300 mm.

Les descàrregues s'instal·laran, en la mesura del possible, junt amb la vàlvula de seccionament del punt més baix del sector de la xarxa que s'aïlla. Han de permetre el buidatge total de la canonada.

Es procurarà que la distribució i número de vàlvules de seccionament siguin els adequats per poder realitzar combinacions de descàrrega d'un sol tram sense afectar el servei de la resta de trams.

Les vàlvules de descàrrega s'instal·laran en pericó, segons el model d'instal·lació corresponent als detalls tipus.

Totes les descàrregues es conduiran, en la mesura del possible, a la xarxa de clavegueram o a llocs en que el desguàs no origini danys a tercers. Les conduccions a la xarxa de clavegueram s'efectuaran tenint cura de no danyar el correcte funcionament del citat clavegueram.

Periòdicament es comprovarà que la vàlvula de la descàrrega estigui ben tancada i que en cas d'obertura el desguàs sigui correcte sense senyal d'obstrucció o fuites en la conducció.

Diàmetres.

Els diàmetres mínims de les descàrregues seran els següents:

DIÀMETRE CANONADA mm.	DIÀMETRE DESCÀRREGA mm.
Fins 100	65
De 150 a 300	100
De 400 a 500	150
A partir de 500	200

Vàlvules reductores de pressió.

Es col·locaran de forma que es puguin substituir sense haver de tallar la canonada.

A l'entrada del regulador de pressió es col·locarà un filtre per evitar dipòsits en el regulador que dificulten molt el seu bon funcionament.

Abans i després del regulador de pressió es preveuran preses fixes de pressió amb la finalitat de poder comprovar el seu funcionament en tot moment.

Es dotarà al regulador d'un by-pass amb el corresponent joc de vàlvules que permetin en cas necessari, aïllar-lo de la xarxa. El diàmetre d'aquest by-pass serà d'un diàmetre menor al de la canonada instal·lada però suficient per assegurar el subministrament de la zona a abastir.

El regulador de pressió s'ubicarà en un pericó rectangular el suficientment ampli per permetre la seva maniobra, comprovació i inclús substitució sense haver de trencar paviment. Aquest pericó estarà lliscat i si es possible dotat de desguàs o almenys de drenatge. La tapa no sobresortirà de la rasant del carrer.

S'evitarà la seva instal·lació en calçada, però si és necessari, la tapa serà de fundició amb gruix suficient per garantir el trànsit pesat D-400 segons Norma EN-124.

5.3.7.-Ventoses.

S'instal·laran amb la finalitat de facilitar l'entrada i sortida d'aire al buidar o omplir una canonada. No obstant es procurarà que la purga de la xarxa ho sigui a través de les escomeses, i només es col·locaran ventoses en els casos

degudament justificats.

Haurà d'instal·lar-se una vàlvula que permeti el seu aïllament de la xarxa, en cas de quesigui necessari.

Les ventoses s'ubicaran en un pericó de registre de dimensions variables en funció del tipus utilitzat. La tapa de la mateixa disposarà d'orificis per l'entrada o sortida d'aire.

El dimensionament d'aquestes ventoses haurà de realitzar-se en funció de les característiques de la conducció projectada, condicions de la xarxa i model de ventosa escollit.

Es comprovarà anualment la seva estanquitat a l'estar en servei la canonada i, si és possible interrompre el subministrament, el seu correcte funcionament durant el seu buidatge.

5.3.8.-Hidrants.

La ubicació dels hidrants serà indicada pel servei d'Enginyeria de l'Ajuntament segons el Pla Director d'"Hidrants.(en el cas d'existir) i en tots els casos es connectaran a canonades de diàmetre interior superior a 100 mm. (fins la connexió amb les artèries d'abastament).

Disposaran de vàlvula de tanca de tipus

comporta.5.3.9.-Boques de reg.

Les boques de reg seran del tipus "GIAC, S.A.". La derivació de la canonada es realitzarà mitjançant collarí de presa amb Stop de 1¼".

Aquestes boques instal·lades a la xarxa de distribució s'utilitzaran exclusivament per la neteja de carrers, i se'n projectaran les mínimes indispensables.

Pel reg de zones verdes es disposarà de derivació amb comptador independent, i un diàmetre que serà funció del número de boques o aspersors a instal·lar i la seva simultaneïtat.

5.3.10.-Neteja de les canonades.

Durant l'execució de l'obra es tindrà en compte l'eliminació de residus en les canonades.

La neteja prèvia a la posta en servei de la xarxa es farà per sectors, mitjançant el tancament de les vàlvules de seccionament adequades.

S'obriran les descàrregues del sector aïllat i es farà circular l'aigua alternativament a través de cadascuna de les connexions del sector en neteja

amb la xarxa general. La velocitat decirculació es recomana que no sobrepassi d'1 m/seg.

En els casos que així ho requereixin, es realitzarà una desinfecció amb introducció de clorestant la xarxa plena d'aigua, aïllada i amb les descàrregues tancades. Al cap de 24 hores laquantitat de clor residual en el punt més allunyat de la introducció haurà de superar els 10mg/l. En el cas de no ser així procedirà a una nova introducció de clor. S'haurà de tenir cura per prevenir que la solució concentrada de clor de la canonada que està essent tractada no s'introdueixi en les canonades de distribució d'aigua potable en servei.

Un cop efectuada la desinfecció, s'obriran les descàrregues i es farà circular de nou l'aiguafins que s'obtingui un valor de clor residual de 0,5 a 2 mg/l.

L'operació de buidatge i extracció de l'aigua dels tubs després de que es completi la provahidroestàtica i la desinfecció, haurà de ser autoritzada per la Direcció d'Obra.

Amb aquesta finalitat, la xarxa disposarà de les vàlvules i desguassos necessaris, no nomésper l'explotació, sinó per facilitar aquestes operacions.

S'haurà de tenir en compte el disposat en la Norma AWWA C651-86.

5.3.11.-Prova de pressió interior.

Per a la realització d'aquesta prova, el contractista proporcionarà tots els elements precisos per efectuar-la, així com el personal necessari; GIAC, S.A. podrà subministrar els manòmetres o equips mesuradors si ho creu convenient o comprovar els subministraments pel contractista.

A mesura que avanci el muntatge de la canonada es procedirà a proves parcials de pressióinterna per trams de longitud fixada per la Direcció d'Obra. Es recomana que aquests tramsno tinguin en cap cas longitud superior als 400 m., i que les diferències de pressió en els seus extrems deguda a les diferències de cotes topogràfiques no excedeixi del 10% de la pressió de prova establerta.

Abans de començar la prova han d'estar col·locats en la seva posició definitiva tots els accessoris de la conducció. La rasa ha d'estar parcialment reblerta, deixant les juntes descobertes, així com tots els punts on hi hagin elements de seccionament, descarrega, derivacions, etc...

Es començarà per omplir lentament d'aigua el tram objecte de la prova, deixant oberts totsels elements que puguin donar sortida a l'aire, els quals s'aniran tancant després i successivament de baix cap a dalt un cop s'hagi comprovat que no existeix aire en la conducció. Si fos possible es donarà entrada a l'aigua per la part baixa, amb la qual cosa esfacilita l'expulsió de l'aire per la part alta. Si això no fos possible, l'omplert es farà encara més lentament per evitar que quedi aire en la canonada. En el punt més alt es col·locarà una aixeta de purga per expulsió de l'aire i per comprovar que tot l'interior del tram, objecte de la

prova, es trobi comunicat en la forma deguda.

La bomba per la pressió hidràulica podrà ser manual o mecànica, però en aquest últim cas haurà d'estar prevista de claus de descàrrega o elements apropiats per poder regular l'augment de pressió. Es col·locarà en el punt més baix de la canonada que s'assajarà i estarà prevista de dos manòmetres, dels quals un serà proporcionat o prèviament comprovat per GIAC, S.A.

Els punts extrems del tram que es vol provar es tancaran convenientment amb peces especials que s'apuntalaran per evitar els seus lliscaments o fuites d'aigua, i que han de ser fàcilment desmuntables per poder continuar el muntatge de la canonada. Es comprovarà amb molt de compte que les claus intermèdies en el tram en prova, d'existir, es troben totalment obertes. Els canvis de direcció, peces especials, etc., hauran d'estar ancorats i les seves fàbriques amb la resistència deguda.

La pressió interior de prova en rasa de la canonada serà tal que s'aconsegueixi en el punt més baix del tram en prova una pressió de 14 Kg/cm², salvat indicació contrària del personal tècnic de GIAC, S.A. que assisteixi a la prova. La pressió es farà pujar lentament de manera que l'increment de la mateixa no superi un quilogram per centímetre quadrat iminut.

Un cop obtinguda la pressió, es parará durant trenta minuts, i es considerarà satisfactori quan durant aquest temps el manòmetre no acusi un descens superior a l'arrel quadrada de p cinquens ($\sqrt{p/5}$) essent p la pressió de prova en rasa en quilograms per centímetre quadrat. Quan el descens del manòmetre sigui superior, es corregiran els defectes observats, repassant les juntes que perdin aigua, canviant si és precís algun tub, de forma que al final s'aconsegueixi que el descens de pressió no sobrepassi la magnitud indicada.

Dins de la pèrdua admissible, s'intentarà localitzar i eliminar la causa de pèrdua de pressió de prova.

És recomanable, prèviament a la prova de pressió, tenir la canonada plena d'aigua, almenys vint-i-quatre (24) hores, donat que l'ajust d'unions i juntes provoca una pèrdua de pressió inicial que no suposa en absolut defectes en els materials o en l'execució de les obres.

Si durant les proves de pressió, i en presència del personal de GIAC, S.A., es produïssin trencaments de canonada que arribessin al 6% dels tubs assajats, no essent aquests trencaments, a judici del personal de GIAC, S.A., imputables a errades en els ancoratges, es podrà demanar la substitució de la canonada instal·lada i el lot complet del que formi part.

Si apareguessin més d'un 4% d'unions defectuoses, es rebutjarà tot el lot del que formen part.

5.3.12.- Prova d'estanqueïtat.

Després d'haver completat satisfactòriament la prova de pressió interior haurà

de realitzar-se la d'estanquitat.

La pressió de prova d'estanqueïtat serà la màxima estàtica que existeixi en el tram de la canonada objecte de la prova.

La pèrdua es defineix com la quantitat d'aigua que s'ha de subministrar al tram de canonada en prova mitjançant un bombí tarat, de forma que es mantingui la pressió de prova d'estanqueïtat després d'haver omplert la canonada d'aigua i haver expulsat l'aire.

La duració de la prova d'estanqueïtat serà de dos hores, i la pèrdua en aquest temps serà inferior al valor donat per la fórmula:

$$V = K L D$$

En la qual:

V= pèrdua total en la prova, en litres.

L= longitud del tram objecte de la prova, en

metres. D= diàmetre interior, en metres.

K= coeficient depenent del material.

Segons la següent taula:

Fundició K=

0,300

Polietilè d'Alta Densitat K= 0,350

De totes formes, qualsevol pèrdua fixada, si són sobrepassades, el contractista, al seu càrrec, repassarà totes les juntes i tubs defectuosos; així mateix, està obligat a reparar qualsevol pèrdua d'aigua apreciable, fins i tot quan el total sigui inferior a l'admissible.

5.3.13.-Recepció de subxarxes alienes.

Mentre no siguin rebudes les subxarxes per GIAC,S.A., l'abastament a les pròpies obres de construcció de vivendes, industries, etc, únicament podrà realitzar-se a través del provisional d'obra.

Com a prova preceptiva per poder acceptar en el futur una subxarxa aliena, s'haurà d'efectuar la prova de pressió interior a la qual haurà d'assistir personal tècnic qualificat de GIAC, S.A., que haurà d'haver estat avisat amb la suficient antelació. L'esmentat personal verificarà així mateix que les instal·lacions s'han dut a terme segons les condicions de GIAC, S.A. per instal·lació.

Abans de l'acceptació definitiva de la xarxa es comprovaran tots aquells

elements accessibles (vàlvules, boques de reg, hidrants, etc.) per verificar la seva correcta instal·lació així com la idoneïtat dels pericons en que estiguin allotjats. Amb la xarxa tancada però en càrrega a pressió estàtica, es comprovarà l'absència de fuites en els elements assenyalats. Qualsevol fuita detectada ha de ser reparada.

Amb la xarxa aïllada però amb l'aigua en circulació es comprovaran les descàrregues.

Amb la xarxa en condicions de servei, es comprovaran els cabals subministrats pels hidrants així com la seva pressió residual i en els punts més desfavorables de la xarxa. En qualsevol cas, han de complir-se les condicions del Projecte.

5.3.14.-Posta en servei i connexió a la xarxa general.

Un cop realitzats tots els passos previs indicats als punts anteriors com les proves de pressió, pressa de mides, etc, es podrà realitzar la connexió de les noves xarxes a la xarxa existent. Per aquesta connexió cal posar-se en contacte amb el servei d'Explotació de GIAC, S.A. per coordinar la connexió. Es pactarà el dia de realització i GIAC, S.A. proporcionarà el suport necessari i realitzarà la tancada d'aigua necessària per deixar la conducció a connectar aïllada i sense aigua avisant amb anterioritat suficient als abonats afectats.

Posta en càrrega.

Pel punt més baix de la xarxa, en connexió amb la xarxa general o grups de pressió, es procedirà al seu omplert. Totes les vàlvules de seccionament excepte una, i les descàrregues estaran tancades. Les boques d'aire estaran obertes per facilitar la sortida de l'aire contingut a la canonada. La velocitat de l'aigua serà petita per facilitar l'expulsió de l'aire. Quan la boca d'aire més alta ja no doni aire i si aigua s'haurà completat l'omplert de la xarxa. Al tancar la boca d'aire la xarxa arribarà a la pressió estàtica de servei.

Connexió a altres subxarxes.

En el cas que s'hagin de connectar dos subxarxes, es posaran en càrrega independentment cadascuna i una vegada efectuat s'obrirà una vàlvula de comunicació per igualar pressions. Posteriorment, s'obriran les altres vàlvules de connexió.

5.4.-NORMATIVA PER ESCOMESES I COMPTADORS D'AIGUA POTABLE.

5.4.1.-Condicions generals sobre les escomeses d'aigua potable.

S'entén per escomesa la canonada que enllaça la instal·lació general de l'interior de l'immoble amb la canonada de la xarxa de distribució.

En general, les característiques dels materials i la forma d'execució compliran l'establert en les "Normes bàsiques per les Instal·lacions Interiors de

Subministrament d'Aigua" (B.O.E.13-01-1976).

5.4.2.-Grups de sobreelevació.

El subministrament directe d'aigua per la pressió de la xarxa queda garantit, en general, pel subministrament, per tots els abastaments l'alçada dels quals a l'entrada del tub ascendent o muntant respecte al nivell de la calçada en el lloc a on s'efectua l'escomesa sigui igual o inferior a 15 m. (Reglament del Servei d'Abastament i Sanejament de GIAC, S.A.).

En casos especials, GIAC,S.A. comunicarà l'alçada que correspongui. Els subministraments amb entrada del seu tub ascendent o muntant a nivell superior a l'alçada garantida hauran de disposar d'un mitjà propi de sobreelevació.

L'equip de bomba a pressió anirà situat en la planta baixa o en el soterrani de l'edifici.

La posta en marxa o parada del grup motobomba serà comandat per un pressòstat encarregat de mantindre la pressió entre 2 valors, de manera que garanteixi el funcionament correcte de tots els aparells instal·lats. El volum del recipient auxiliar ha de ser tal que no es produeixin parades i postes en marxa massa freqüents que escurçaran la vida dels mecanismes.

Les bombes no es connectaran, en cap cas, directament a les canonades d'arribada d'aiguade subministrament. Si la instal·lació interior requereix una pressió més elevada que la disponible a la xarxa de GIAC, S.A., l'abonat haurà d'augmentar-la per mitjà d'una instal·lació de bombeig alimentada des d'un dipòsit.

5.4.3.-Dispositius per impedir el retorn.

Totes les escomeses de distribució d'aigua per ús domèstic s'equiparan amb una vàlvula de retenció. Totes les escomeses de distribució d'aigua que no estiguin designades exclusivament a necessitats domèstiques, hauran d'estar previstes d'un dispositiu antiretorn, així com una purga de control.

En tots els casos, les vàlvules o dispositius hauran de ser d'un tipus aprovat per la Delegació d'Indústria i homologat per GIAC, S.A.

5.4.4.-Elements dels quals consta l'escomesa.

Una escomesa consta dels següents elements (veure figura adjunta): D'una abraçadera depresa, muntada sobre la canonada de la xarxa de distribució, de la que es deriva, o, en el seu cas, d'una peça en Te.

D'una clau de registre situada a l'exterior de l'edifici juntament amb la façana, allotjada en un registre o portell fàcilment identificable, i que permetrà el tancament del subministrament. La seva maniobra serà exclusivament a càrrec del subministrador o persona autoritzada, sense que puguin manipular-

la persones alienes.

D'un tros de tub acoblat a l'abraçadera, mitjançant un enllaç, arriba a la façana de l'edifici asubministrar.

D'una clau de registre situada a l'exterior de l'edifici al costat de la seva façana, allotjada en un registre o portell fàcilment identificable, i que permetrà tancar el subministrament. La seva maniobra serà exclusivament a càrrec del subministrador o persona autoritzat, sense que puguin manipular-la persones alienes.

D'un tros de tub que des de la sortida de la clau de registre traspasarà el mur de tancament de l'edifici, i accedirà al seu interior, per un orifici practicat pel propietari o abonat, de manera que el tub quedi solt o permeti la lliure dilatació, però l'orifici haurà de quedar segellat de manera que s'asseguri la impossibilitat de penetració de l'aigua o humitats exteriors a l'interior de l'edifici.

Aquesta impermeabilització serà realitzada pel propietari o abonat, muntant un maniguet passamurs ajustat al diàmetre de l'escomesa. La responsabilitat dels danys que es puguin originar per deficiències en aquesta impermeabilització serà del propietari o abonat.

D'una clau de pas similar a la de registre, i que igualment permetrà el tancament del pas de l'aigua, per ús del propietari de l'immoble o persona responsable. Quedarà situada en l'interior de l'immoble, al costat del mur de tancament, i quan l'estructura de l'edifici ho permeti, allotjada en una cambra impermeabilitzada de fàcil accés.

Amb aquesta clau de pas acaba l'escomesa, i a la seva sortida enllaça el tub d'alimentació de l'edifici. El propietari o abonat tindrà cura i atindrà el manteniment de l'escomesa a partir de la clau de registre, i assumirà la responsabilitat de la instal·lació i conservació del tub d'alimentació, al qual s'haurà de col·locar sempre una vàlvula de retenció.

En el cas de que el subministrament s'efectuï mitjançant comptador general, aquest comptador es situarà el més pròxim possible al mur de tancament de la finca. En els casos en que no pugui ser així, i entre la clau de pas i el comptador s'hagi d'instal·lar un tram de canonada, al final i abans del comptador s'instal·larà una segona clau de pas.

Immediatament després del comptador es disposarà d'un enllaç o peça d'unió que permeti desmuntar fàcilment el comptador per la seva revisió o substitució i d'una altra clau de pas des d'on s'inicia el tub d'alimentació.

El conjunt descrit s'allotjarà preferentment en un armari. En casos justificats, es substituirà en una cambra sota el nivell del terra.

5.4.5.-Execució d'obra.

Es procurarà instal·lar l'escomesa en el punt que permeti la menor longitud

possible d'escomesa, que el seu recorregut sigui recte fins la clau de registre i per zona no sotmesa a trànsit de vehicles. El collarí presa de l'escomesa situat a la canonada de la xarxa estarà situat en front a la posició que ocuparà la vàlvula de pas en via pública, davant de la façana de l'abonat.

Normalment l'escomesa guanya alçada des de la profunditat en que es troba la canonada de distribució a la d'emplaçament de la clau de registre, que és menor. Es procurarà aconseguir aquesta elevació de forma suau, sense canvis bruscos de direcció. En el seu recorregut, l'escomesa no creuarà ni quedarà per sota de cap clavegueram o desguàs, ni quedarà subjecta a cap altra obra de fàbrica.

L'eix del tub de l'escomesa que penetra en l'interior de l'edifici ho farà normalment a profunditat de 35-45 cm per sota de la rasant de la vorera.

L'orifici de pas del mur de tancament de l'edifici serà circular, i de 100-250 mm., de diàmetre, segons el diàmetre de les escomeses.

Les cambres d'allotjament de les claus hauran de complir les especificacions i dimensions establertes en l'Annex corresponent. Les tapes hauran de quedar a la rasant del paviment existent.

Un cop muntada l'escomesa, i abans de tapar-ho, es sotmetrà a l'aprovació de GIAC, S.A.

El tapat (veure rasa tipus per escomeses d'aigua potable) es realitzarà utilitzant terra seca, exempta d'àrids majors de 4 cm., i s'ompliran amb cura tots els buits de l'excavació, procurant que quedin degudament calçats tots els elements de la canonada d'on es va derivar, i de l'escomesa. Quan l'amplitud de l'excavació ho permeti, es compactarà el terreny amb mitjans mecànics, procurant que aquesta compactació no repercuteixi sobre els elements de l'escomesa.

Es reposarà el paviment en la zona afectada per l'obra, d'acord amb les normes municipals. (Plec General de Condicions de l'Ajuntament).

El projecte de qualsevol edifici o instal·lació que requereixi el subministrament d'aigua, haurà de contemplar l'execució de l'escomesa ajustada a les presents especificacions.

5.4.6.- Instal·lació de comptadors.

L'armari destinat al comptador es construirà de manera que el seu muntatge i desmuntatge pugui realitzar-se, sense necessitat d'afectar els materials d'obra de l'immoble.

El lloc escollit haurà de quedar fàcilment accessible per la seva lectura i manteniment, deixant en tots els casos un pas lliure el suficientment ampli per transportar els comptadors fins la via pública. El mateix s'utilitzarà exclusivament com allotjament dels comptadors.

El pericó o cambra de comptadors haurà de tenir un desguàs directe al clavegueram, i estaraïllat de qualsevol local o instal·lació que pugui resultar afectat per una fuga d'aigua.

Pels equips de pes superior a 40 Kg. es preveurà un espai suficient al voltant de l'equip per poder instal·lar un sistema d'elevació mecànic.

Necessitat de longituds rectes aigües amunt i aigües avall del comptador.

En diferents tipus de comptador per aigua, les pertorbacions de la vena líquida són causad'errades de mesura.

Per poder considerar aquestes errades com a despreciables, s'ha de tenir en compte les següents recomanacions:

- Els accidents que provoquen majors terboleses i, per tant, errades són els doblescolzes, vàlvules semitancades i les bombes.
- S'han d'evitar les variacions brusques de la secció de l'escomesa.
- S'ha d'anar amb molta cura amb el centrat de les brides i acoblaments.

Concretant, pels comptadors de velocitat, les longituds rectes mínimes abans i després dels ràcords del comptador són:

- 3D, aigües amunt.
- 3D, aigües avall.

essent D el diàmetre en mil·límetres dels ràcords d'entrada.

Pels comptadors d'hèlix, que són més sensibles a les pertorbacions de la vena líquida, es recomana instal·lar el comptador entre dos trams rectes de canonada del mateix diàmetre D i les longituds mínimes dels quals siguin:

- de 5 a 10 vegades D, abans del comptador.
- de 3 a 6 vegades D, després del comptador.

En els comptadors de gran calibre que no portin incorporat filtre, s'ha de preveure la instal·lació, abans del comptador, d'un filtre adequat que protegeixi el comptador i pugui ser fàcilment netejat o substituït.

Així mateix, és convenient disposar, immediatament després de tot comptador de gran diàmetre, d'una presa de pressió, per verificar el correcte funcionament del subministrament i, en el seu cas, poder instal·lar un enregistrator.

Es procurarà sempre instal·lar l'escomesa seguint una línia el més recte possible, amb un pendent constant i evitant qualsevol singularitat o canvi brusc de direcció que pugui arribar a crear problemes de funcionament.

Un cop muntada l'escomesa es sotmetrà a l'aprovació de GIAC, S.A. Per al recobrint de l'escomesa s'utilitzarà formigó HM-20/P/20/IIa, i pel rebliment, terra seca exempta d'àrids majors de 4 cm., omplint-se amb cura tots els buits de l'excavació i procurant que quedin degudament calçats tots els elements de la conducció general i de l'escomesa. Quan l'amplitud de l'excavació ho permeti, es compactarà el terreny amb mitjans mecànics, procurant que aquesta compactació no repercuteixi sobre els elements de l'escomesa.

Es reposarà el paviment de la zona afectada per l'obra, d'acord amb les normes municipals (Plec General de Condicions de l'Ajuntament).

El projecte de qualsevol edifici o instal·lació que requereixi el subministrament d'aigua, haurà de contemplar l'execució de l'escomesa ajustada a les presents especificacions.

5.5.-XARXA DE REG.

Els projectes d'urbanització que contemplin zones enjardinades municipals hauran de disposar de xarxa de reg segons les especificacions del departament corresponent de l'Ajuntament. Aquesta xarxa de reg es connectarà a la xarxa de distribució mitjançant un trampilló de fossa dúctil soterrat en vorera equipat amb vàlvula d'esfera i mecanisme antiretorn (veure detall tipus corresponent). Posteriorment, GIAC, S.A. instal·larà en el seu interior un comptador.

Una vegada els serveis tècnics de GIAC, S.A. hagin verificat la instal·lació i estigui correctament executada es podrà donar d'alta la xarxa de reg. Per procedir a la seva posada en servei i que GIAC, S.A. procedeixi al muntatge del comptador cal que al promotor de la urbanització o el propi Ajuntament realitzin la petició de contractació.

11.6. ANNEX I: MATERIALS DE CANONADES I ACCESSORIS.

Els materials normalment utilitzats en les instal·lacions d'abastament y clavegueram seranels següents:

Abastament: fundició dúctil, polietilè d'alta densitat, acer,
formigó. Clavegueram: amiant-ciment, formigó, clorur de
polivinil (PVC) i acer.

1.-ACER.

L'acer per la fabricació d'armadures serà de secció uniforme, de superfícies llises o corrugades i complirà les condicions exigides per aquest material en la Instrucció EHE.

L'acer per peces, tals com perns, collars, cintures, etc, serà ben batut, no trencadís, dolç, mal·leable en fred, d'una textura fibrosa i homogènia, sense pels, esquerdes, cremadesni qualsevol altre defecte. Seran rebutjades les peces que s'enfonsin o esquerdin sota el punxó o que al ser corbades s'estripin o tallin.

1.1.-BARRES AÏLLADES.

Definim com a armadures a emprar (al formigó armat) al conjunt de barres d'acer que van col·locades a l'interior de la pasta del formigó per ajudar-lo a resistir els esforços a que està sotmès.

Les armadures s'hauran de col·locar netes, exemptes de tota brutícia, greix i òxid no adherent. S'hauran de posar d'acord amb les indicacions dels plànols i seran fixades entre si mitjançant les oportunes subjeccions i s'haurà de mantenir mitjançant peces adequades la distància a l'encofrat, de manera que sigui impedit tot moviment de les armadures durant l'abocament i compactació del formigó i que permeti a aquest envoltar-les sense deixar-hicuqueres.

Aquestes precaucions caldrà extremar-les amb els bastiments dels suports i armadures del extradós de plaques, lloses o voladissos, per tal d'evitar-ne el descendent.

Els bastiments o estreps es subjectaran a les barres principals mitjançant simple lligat o un altre procediment idoni, es prohibeix expressament la fixació mitjançant punts de soldadura un cop situada la ferralla en els motlles o encofrats.

Les unions i solapes seran les indicades als plànols, o en cas contrari, caldrà disposar-les d'acord amb les prescripcions de la Instrucció EHE.

Abans de començar les operacions amb el formigó, el Contractista haurà d'obtenir de la Direcció de l'Obra l'aprovació de les armadures col·locades.

1.2.-MALLES ELECTROSOLDADES.

Definim com a malles electrosoldades els plafons rectangulars formats per barres llises d'acer trefilat, soldades a màquina entre sí i disposades a distàncies regulars.

Es col·locaran les malles electrosoldades netes, exemptes de tota brutícia, greix i òxid no adherent. Es disposarà d'acord amb les indicacions dels plànols i aniran fixades entre si mitjançant les oportunes subjeccions i caldrà mantenir-hi mitjançant peces adequades la distància a l'encofrat, de manera que sigui impedit tot moviment de les armadures durant l'abocament i compactació del formigó i que permeti a aquest envoltar-les sense deixar-hicuqueres.

Abans de començar les operacions amb el formigó el Contractista haurà d'obtenir de la Direcció de l'obra, l'aprovació de les malles electrosoldades col·locades.

D'una manera general, és recomanable utilitzar en obra el menor nombre possible de diàmetres diferents i que aquests diàmetres es diferenciïn al màxim entre sí.

2.-FORMIGÓ.

En quant a la seva dosificació i fabricació, s'haurà de complir tot el que assenyalava la Instrucció EHE.

Així mateix, serà d'aplicació les "disposiciones reguladoras del sello ince para hormigón preparado. resolución de 29-7-1999, de la dirección general de la vivienda, arquitectura y urbanismo" el que es refereix a la fabricació i subministrament de formigó preparat.

2.1.-FORMIGÓ DE NETEJA.

Prèviament a la construcció de tota obra de formigó recolzada sobre el terreny, serà recobert aquest amb una capa de formigó de neteja de 5 ó 10 cm. de gruix i qualitat HM-20/P/20/IIa.

S'haurà d'evitar que hi caigui terra o qualsevol tipus de matèria estranya durant el formigonat.

3.-CONDUCCIONS, ELEMENTS D'UNIÓ I SECCIONAMENT PER AIGUA POTABLE.

Els materials a instal·lar tindran unes característiques tals que contribueixin a que la xarxa compleixi les necessàries exigències de seguretat i salubritat, de servei i de duració- economicitat.

Exigències de seguretat i salubritat.

Els materials utilitzats han de complir les regles de higiene i les prescripcions sanitàries presents en la legislació vigent. De cap manera han de modificar la qualitat de l'aigua.

Cal que els fabricants de conduccions d'aigua potable estiguin censats a la Direcció General de Salut Pública del Ministeri de Sanitat i Consum segons indica el Real Decret 140/2003.

Exigències de servei.

Els materials emprats permetran el funcionament adequat de la xarxa. Amb aquesta finalitat, els materials no patiran alteracions pitjors a les previstes en les hipòtesis adoptades al realitzar el càlcul de la xarxa.

Exigències de duració-economicitat.

S'utilitzaran materials capaços de resistir les accions similars a les de treball de forma que no pateixin deteriors prematurs.

En general, es compliran les normes següents:

DIN2400, UNE 19002, UNE-EN ISO 6708, UNE 19153, UNE-EN 1092

Es denomina "pressió nominal" (P_n) a aquella d'acord amb la que es classifiquen i timbren els tubs.

D'acord amb el Pliego de Prescripciones Técnicas Generales para Tuberías de Abastecimiento de Agua del MOPU (d'ara endavant, PTAA), les pressions de treball, nominal i de trencament tenen la següent relació:

$$P_r < 2 < P_n > 4 > P_t$$

El control de qualitat dels tubs (marques sobre la peça, certificats, etc.) complirà amb el que ha estat disposat en l'art. 1.10 a 1.12 del PTAA.

Les verificacions i assajos de recepció s'executaran d'acord amb el disposat en el capítol 3 del PTAA.

Els tubs seran de marques acreditades i els productes dels quals estiguin sancionats per l'experiència, i hauran de ser acceptats prèviament per la Direcció d'Obra. En cas d'existir dubtes sobre els mateixos, el Contractista haurà d'aportar, al seu cost, les garanties i certificacions de qualitat que demostrin fefaentment la conformitat del material amb les normes tècniques en vigor.

Els materials a utilitzar en les canonades de xarxes i escomeses seran,

depenent d'un diàmetre interior:

D < 150 mm. Polietilè d'Alta Densitat, per 10 atmosferes de pressió de treball.
Norma UNE 53131.

D > 150 mm. Fundició Dúctil amb Junta Automàtica Flexible, de la sèrie K=9.
Normas ISO 2531, 4179.

3.1.-CANONADES I ACCESSORIS DE POLIETILÈ.

3.1.1.-Canonades de polietilè.

El polietilè pur fabricat a baixa pressió (alta densitat) que s'utilitzi en canonades tindrà les característiques especificades en les següents normes:

- ☐ UNE-EN ISO 1872
- ☐ UNE 53126
- ☐ UNE-EN ISO 306
- ☐ UNE-EN ISO 527
- ☐ Codi Alimentari Espanyol.

Tal i com s'indica anteriorment els fabricants que subministren canonada de polietilè per instal·lar a xarxes d'aigua potable al municipi d'Olèrdola caldrà que acreditin estar censats a la Direcció General de Salut Pública del Ministeri de Sanitat i Consum segons indica el Real Decret 140/2003. Per això caldrà que l'instal·lador proporcioni copia de l'Annex IX i còpia de l'acusi de rebut que Sanitat lliura com a garantia de la presentació de la documentació necessària pel cens.

EL fabricant de canonada de polietilè caldrà que acreditin el compliment del punt B2 de l'Annex 1 del Reial Decret 140/2003. Aquest indica els paràmetres de migració màxima del producte segons el quadre següent extret del Reial Decret.

PARAMETRO	VALOR PARAMÉTRICO	NOT A
28. Acrilamida	0,10 µg/l	1
29. Epiclorhidrina	0,10 µg/l	1
30. Cloruro de vinilo	0,50 µg/l	1

La canonada de polietilè serà d'alta densitat PE 50 A (PE 80) amb pressió de treball de 10Atm. Aquesta portarà gravada a cadascuna de les barres les característiques de pressió nominal, tipus (PE 80), marca així com la norma UNE de compliment (UNE 53131).

Està terminantment prohibit el polietilè de recuperació, així com la utilització de polietilè d'alta densitat PE 100 que s'identifica amb la banda longitudinal de color blau al llarg de tota la canonada.

El material dels tubs estarà exempt d'esquerdes, granulacions, bombolles o faltes de homogeneïtat de qualsevol tipus. Les parets seran suficientment opaques per impedir el creixement d'algues o bacteries quan les canonades quedin exposades a la llum solar.

- ☐ Característiques P alta densitat..... art. 2.23.3 PTAA.
- ☐ Composició tub Polietilè art. 2.23.4 PTAA.

La resta de qüestions (classificació per pressions normalitzades, gruixos, marques, dimensions, temperatures, etc.) segons el disposat en el cap. 8 PTAA.

Les canonades de PE s'hauran de col·locar en planta serpentejant per compensar els moviments per diferències tèrmiques, degut a l'alt coeficient de dilatació lineal del PE.

3.1.2.-Accessoris de polietilè.

Els accessoris de polietilè, com poden ser colzes, derivacions, etc., hauran de ser d'igual o superior qualitat que la canonada principal, portaran les marques d'identificació que els hincorrespongui.

Aquests caldrà que compleixin amb els mateixos paràmetres que la canonada pel que fa al Real Decret 140/2003 presentant les acreditacions corresponents de registre al cens Sanitari i de migració màxima del producte.

3.2.-CANONADES I ACCESSORIS DE FUNDICIÓ DÚCTIL.

3.2.1.Canonades.

En general, s'hauran de complir les especificacions que es concreten en les Normes Internacionals següents:

ISO 2531-91 Tubs, unions i peces accessoris en fundició dúctil per a canalitzacions amb pressió.

ISO 4179-85 Tubs de fundició dúctil per a canalitzacions amb i sense pressió. Revestiment intern amb morter de ciment centrifugat. Prescripcions generals.

ISO 8179-85 Tubs de fundició dúctil. Revestiment extern

de zinc. ISO 8180-85 Canalitzacions de fundició dúctil.

Màniga de polietilè. ISO 6600-80 Control de la composició

del morter recent aplicat. ISO 4633-83 Junta de cautxú.

Especificació dels materials.

Les canonades de fosa dúctil seran sèrie K-9, estaran colats per centrifugació en motllo metàl·lic i estaran previstos d'una campana en al qual s'allotjarà un anell de cautxú. Ambaquest anell s'assegurarà una estanquitat perfecta en la unió entre tubs. Aquesta junta serà automàtica flexible standard 2GS.

Les conduccions estaran revestides exteriorment amb dues capes. Una primera amb zencmetàl·lic, realitzat per electrodeposició de til de zenc de 99% de puresa. La quantitat dipositada serà com a mínim de 200 gr/m².

Una segona de pintura bituminosa, realitzada per polvorització. La quantitat dipositada serà tal que la capa resultant tingui un gruix de 100 mm.

El revestiment interior serà amb capa de morter de ciment d'alt forn, aplicada per centrifugació del tub.

Els gruixos de la capa de morter una vegada endurit són:

DN mm.	Gruix, e		
	Norm al mm.	Mitjà mm.	Mínim mm.
60-300	3	2,5	1,5
350-600	5	4,5	2,5
700-1200	6	5,5	3
1400-1800	9	8	4

La canonada de fosa dúctil serà de conformitat amb les normes especificades anteriorment per tots els materials de fosa dúctil.

Totes les canonades portaran gravat d'origen les següents característiques:

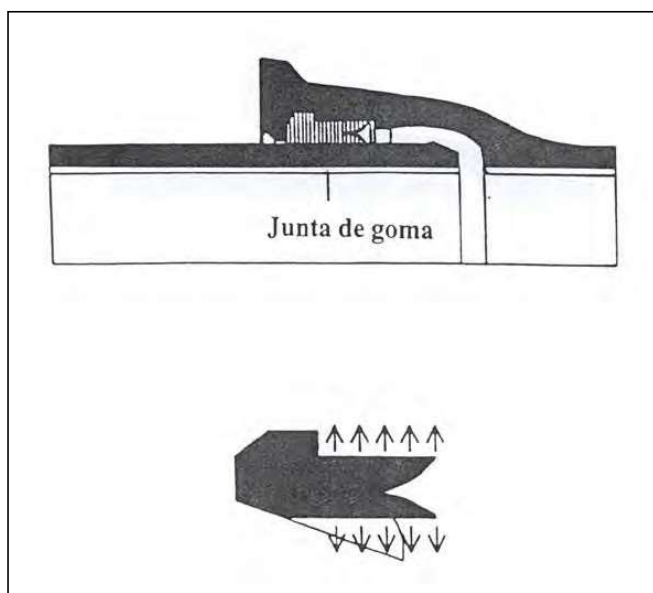
Diàmetre nominal:	60-1.800
Tipus d'unió:	STD o EXPGS
Material:	PAM
Fabricant:	

Any: dos xifres

3.2.2.-Sistemes d'unió.

Tots els accessoris de fossa dúctil utilitzats en les xarxes d'aigua potable compliran amb la norma europea EN 545 que especifica les característiques, marcat i assaigs per a tubs de fossa dúctil, accessoris y juntes per a usos en xarxes d'aigua potable.

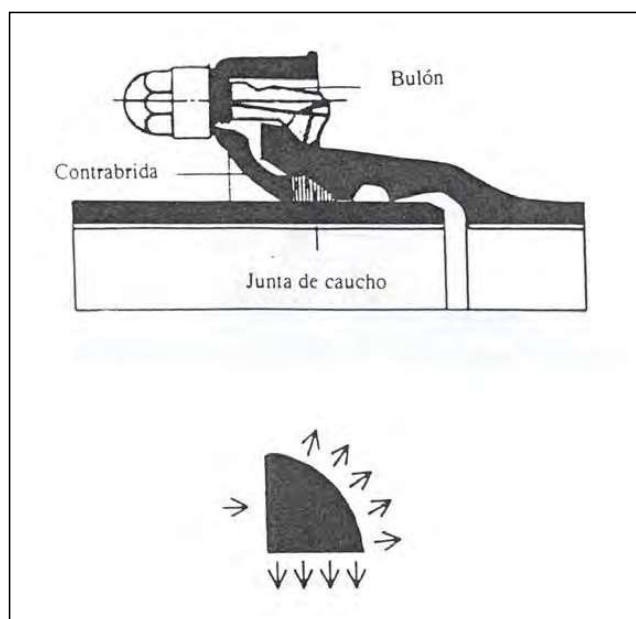
3.2.2.1.- Unió entre tubs.



La unió entre tubs s'efectuarà a través d'una unió flexible, automàtica amb anell de cautxú bilabiat i amb taló de subjecció (fig). Aquesta junta realitzarà la seva funció d'estanqueïtat una vegada introduïda a tope el cap llis de tub dintre de la copa de l'altra canonada.

Les gomes hauran de tenir marques que facilitin el control de la seva fabricació (període de fabricació, referència del fabricant, etc.).

3.2.2.2.-Unió tub-accessori, accessori-accessori.



La unió entre accessoris i tubs o unió accessori-accessori s'efectuarà a través d'una unió flexible, mecànica, amb anell de cautxú pressionat per una contrabrida mòbil. Aquesta contrabrida estarà subjecta per passadors que enganxen en el ressalt de la campana, de la peça, per la seva part exterior (Fig).

Els cargols i femelles hauran de complir l'especificat en la norma AWWA C 111-80, si bé els diàmetres i les rosques seran mètrics.

Les derivacions angulars en les juntes dels tubs permeten la realització de corbes de gran radi.

La derivació angular màxima de cadascuna de les juntes pot arribar als 3°, de manera que pot realitzar-se una corba de radi 200 m.

Els tubs, unions i peces hauran de ser sans i exempts de defectes de superfície i de qualsevol altre que pugui tenir influència en la seva resistència i comportament.

Les superfícies interiors i exteriors estaran netes, ben acabades i perfectament llises.

Qualitat de la fundició art. 2.3. PTAA.
 Característiques mecàniques art. 2.4. PTAA.
 Assajos art. 2.5. a 2.10 PTAA.

La resta de qüestions (classificació per resistències, marques, dimensions, etc.) segons el disposat en el cap. 4 PTAA.

La unió entre tub accessori es pot realitzar també amb elements brida-copa o brida-llis subministrats pel mateix fabricant del tub i que proporcionaran una platina per connectar accessoris entre platines com vàlvules, tes, colzes, etc...

3.3.-UNIÓ ENTRE BRIDES.

La unió de accessoris embridats com tes, vàlvules, etc es realitzaran amb junta elàstica d'etilè-propilè PZ-70. Aquesta s'utilitza per aconseguir l'estanquitat de la unió entre brides amb la compressió d'aquesta. Les brides seran PN-16, segons la Norma DIN 2533.

3.3.1.- Cargoleria per unió embridada.

Els cargols que s'utilitzen per la unió de les brides seran de rosca mètrica; les seves dimensions i característiques correspondran a l'especificat en les normes DIN 601 i similars. Els cargols hauran de tenir un tractament superficial adequat a les condicions d'agressivitat del medi en que quedaran situats (com a mínim zincats). En cas de quedar soterrats, hauran de ser galvanitzats en calent.

3.4.-ACCESSORIS D'UNIÓ ENTRE ACCESSORIS I TUBS DE DIFERENTS TIPUS.

3.4.1.-Brida contratracció.

La unió entre la canonada de polietilè i els accessoris com poden ser tes, colzes, reduccions i valvuleria tots ells embridats, es realitzarà amb brides contratracció.

Aquest element tindrà cos de fosa dúctil GGG40 o fosa gris GG25 amb recobriments de resina amb pols de epoxi. La subjecció de la canonada es realitza mitjançant junta tòrica de goma i grapa de PVC. Aquesta està composta de brida i contrabrida amb cargols d'unió entre les dues, que produeixen que l'anell estriat cònic es clavi al tub quan s'apreten els cargols.

Aquest element serà la brida SYSTEM 2000 de la casa Hawle ref.: 0400.

En cas d'utilitzar material de la marca AVK s'utilitzaran les brides AVK, sèrie 05 PN16, de doble cambra amb junta estàndard apropiada al tub a connectar de PVC, PE,

No es poden utilitzar per la unió de canonada de polietilè les brides universals.

3.4.2.-Brida universal.

La unió entre canonades de Fibrociment, ferro o PVC amb accessoris o canonades de polietilè es realitzarà mitjançant brida universal.

Aquest element estarà fabricat amb fosa nodular o dúctil GGG50 amb recobriments de resina epoxi. La junta de tancament serà de EPDM segons normes UNE 681, ISO-4633-83 i DIN 2690.

Els cargols i femelles seran zincats amb posterior bany de crom-níquel a efectes de donar-los major resistència a la corrosió.

Aquest element serà de la casa LEYA sèrie 2.200.

3.5.-PECES ESPECIALS PER A AIGUA POTABLE.

Les peces especials, com corbes, derivacions, etc., hauran de ser d'igual o superior qualitat que la canonada principal. Portaran les marques d'identificació que els hi correspongui.

En urbanitzacions que incloguin molts metres de xarxa d'abastament, es pot contemplar la possibilitat de realitzar la xarxa amb sistema BAIO de la marca Hawle o sistema similars demarques homologades AVK i EURO 20.

Aquest sistema consisteix amb elements endollables sistema tipus bayoneta, eliminant les unions amb cargols.

Caldrà tindre en compte els tipus de junta apropiats per cada canonada a unir, escollint el apropiat segons el fabricant.

Les connexions de ramals perpendiculars a la línia principal i que per tant estan sotmeses a forces, hauran de estar assegurades amb connexió autoblocant i anell de fixació apropiat al tub a connectar. El accessori disposarà de copa i el tub s'endollarà i s'assegurarà amb l'anell

3.6.-VALVULERIA.

3.6.1.-Vàlvules de

comporta. Gama DN 40

a 300.

En general, hauran de complir les especificacions que es concreten en les normes internacionals següents:

ISO 2431-86: Tubs, peces especials i accessoris de fundició dúctil per canalitzacions a pressió.

ISO 7259-88: Vàlvules en fundició maniobrades amb clau per instal·lacions soterrades.

ISO 5752-82: Vàlvules metàl·liques per sistemes amb brides. Distància entre cares i centre.

DIN 3202-F4.

Característiques generals.

- COS:** Fabricat en fundició dúctil. GGG40 (Norma DIN 1693).
Pas rectilini en la part inferior.
Assentaments d'estanquitat no
afegits. Cap tipus de mecanitzat.
Brides unió ISO PN 16.
Revestit exterior i interiorment amb pols epoxi (gruix mínim 150 µ).
- OBTURADOR:** Fabricat en fundició dúctil i revestit en la seva totalitat amb cautxú sintètic.
Estanquitat per compressió del cautxú.
- EIX:** Fabricat en acer inoxidable i forjat en fred.

Monobloc.
Estanquitat per dos juntes tòriques.
- FEMEL** Fabricada en llautó.
Independent de la
comporta.
- LA:** Fabricada en fundició dúctil.
Sense cargoleria, l'estanquitat per mitjà de volandera de cautxú.
- TAPA:**

Característiques funcionals.

- Canvi de premsa amb la xarxa en càrrega.
- Canvi de la comporta sense necessitat de desmuntar la vàlvula.
- Possibilitat de ser soterrada sense pericó.
- Obertura i tancament sense desplaçament del eix.
- Possibilitat de motorització.
- Parells d'estrènyer segons Norma UNE 7474.

Aquestes aniran soterrades i estaran equipades amb eix extensible tallat segons la distància entre la vàlvula i la cota de paviment. L'eix estarà registrable mitjançant un trampil·l de fosa dúctil situat a cota de paviment.

Les vàlvules que s'instal·lin per realitzar funcions de descarrega s'instal·laran dins de pericó que disposarà d'una conducció a la xarxa de clavegueram. El pericó es realitzarà de tal forma que es vegi físicament la sortida de l'aigua que s'acumula al pericó i que marxa peldesguàs.

3.6.2.-Vàlvules de papallona.

Pel seccionament de canonades de diàmetres superiors a 300 mm. s'utilitzaran vàlvules depapallona.

Aquestes seran marca AMVI, sèrie

ISORIA. Les especificacions

generals són:

CO Fosa nodular o acer inoxidable martensitic ANSI

S: 420. D'acer inoxidable martensitic ANSI 420.

EIX:

Anell d'etilè propilè (xA) EPDM.

Pressió d'estanqueïtat de 10 a 15 kg/cm².

La vàlvula serà embridada i els taladres seran segons DIN 2533, PN 16, els cargols seran bicromatats.

La vàlvula disposarà de dispositiu desmultiplicador de parell adient, segons les taules d'aplicabilitat amb relació al diàmetre nominal de la vàlvula.

Aquest serà submergible i disposarà de senyalització visual.

Aquesta s'instal·larà dins de pericó amb les dimensions necessàries per la entrada del personal per la seva manipulació i reparació.

3.6.3.-Valvuleria homologada.

Vàlvules de seccionament de comporta.

En les obres d'urbanització realitzades per empreses externes en les que es contempli la realització de xarxa d'aigua potable s'admeten vàlvules de les marques següents:

- Vàlvula Hawle ELYPSO de comporta entre brides amb distància reduïda entre elles, que compleix les característiques genèriques anteriorment detallades.
- Vàlvula AVK sèrie 06/30 de comporta entre brides amb dimensions curtes segons DIN 3202 apt. 1, F4. Complirà totes les característiques constructives anteriorment detallades.
- Vàlvula EURO-20, tipus 23, sèrie 14 de comporta segons norma NF E 29-324, embridada amb distància reduïda entre brides que compleix les característiques genèriques anteriorment detallades.
- Vàlvules de comporta amb derivació Te embridada. Aquestes es poden utilitzar pel seccionament d'un ramal de derivació o per descàrrega de la xarxa.
- Vàlvula HAWLE COMBI-T de comporta amb totes les boques embridades amb derivació de diàmetre igual o menor que el principal.

Les obres adjudicades directament per GIAC, S.A. es realitzaran amb vàlvula HAWLE.

Vàlvules de seccionament de papallona.

Per diàmetres superiors a 300 mm. s'utilitzaran les vàlvules de papallona de la Marca AMVI model ISORIA per muntatge entre brides

Vàlvules de descàrrega.

Vàlvula HAWLE COMBI-T de comporta amb totes les boques embridades amb derivació dediàmetre igual o menor que el principal.

Vàlvula AVK sèrie 18/50 de comporta amb derivació Te totes les boques embridades.

3.7.-VENTOSES.

Gama DN 60 a 200

Característiques generals.

COS: Fabricat en fundició dúctil.
 Brides d'unió PN 16.
 Revestides interior i exteriorment amb pols epoxi.

OBTURADORS: Tots els elements d'obturació estaran revestits totalment amb cautxúsintètic.
 L'estanquitat per compressió del cautxú.

Característiques funcionals.

- La ventosa serà capaç de realitzar les tres funcions de: Admissió d'aire en el buidatge.
Eliminació d'aire en l'ompliment.

Eliminació eventual d'aire en règim de funcionament normal.
- Dotada de vàlvula d'aïllament per la neteja o reparació dels elements.
- Purga per comprovar funcionament.
- Corba de cabals d'aire eliminats i admesos segons velocitat d'ompliment i pendent.

3.8.- BOQUES DE REG

Boques de reg seran compactes formades per la boca de reg i el trampilló, de la marca Belgicast, model BV-05-63, PN 16, DN 65 de fossa nodular GGG50 amb tapa amb inscripció "Boca de reg ". Aquestes estaran equipades amb el ràcord tipus Barcelona.

3.9.-HIDRANTS.

Hidrant de la casa Tallers Llobregat, model soterrat amb diàmetre d'entrada 100 mm, equipat amb dues boques de 70mm i ràcords tipus Barcelona.

Aquest anirà muntat dins de trampil·ló de fosa gris i recobriment bituminós de Ø250 i L-200. La tapa serà de fosa de dimensions 600x295x15 amb tanca model trampil·ló Ford.

El muntatge del hidrant serà el reflectit al detall tipus corresponent i inclourà els següents elements:

- Maniguets de desmuntatge de fossa dúctil amb extrems amb brida DN 100, PN16
- Colze de 90° de fossa dúctil amb extrems amb brides DN 100 PN16 i amb peu de "pato".
- Vàlvula de seccionament per poder aïllar l'hidrant de la xarxa. Aquesta serà tipus COMBI-T segons models homologats i instal·lació soterrada amb eix extensible i trampil·ló de registre.

3.10.-ESCOMESSES.

La canonada a utilitzar en les escomeses d'aigua potable per realitzar el ramal de la canonada de distribució fins la clau de pas de l'abonat situada en vorera davant del edifici, serà de polietilè de baixa densitat PE 32 (PE 40), color negre, segons norma UNE 53131.

La clau de pas de l'abonat estarà situada a uns 20 cm de façana. No es permetrà una distància superior pel simple fet de no realitzar el ramal. No es permet situar la clau de pas a sobre de la conducció principal. Si la condicions concretes d'una instal·lació no permeten complir amb les especificacions caldrà que GIAC, S.A. autoritzi els canvis oportuns.

Els collarins de connexió dels ramal a la canonada de distribució seran de pressa en carrega amb stop incorporat i sortida roscada corresponent al diàmetre del ramal.

Per connexió d'escomesa a canonada de PEAD s'utilitzarà el collarí específic de la marca Hawle, referència 5250.

Característiques:

- Cos de fossa dúctil GGG40 amb recobriment de reina epoxi.
- Junta de cautxú nitril shore 72
- Cargols d'acer inox A2

Per connexió d'escomesa a canonada de fossa dúctil, ferro o fibrociment s'utilitzarà el collarí específic de la marca Hawle, referència 3800 i bandes.

Característiques:

- Cos de fosa dúctil GGG40 amb recobriment de reina epoxi.
- Junta de elastomer específic per aigua potable.
- Cargols d'acer inox 1.4408-DIN 17006 (G-X6CrNiMo 18 10).

Bandes pel collarí, referència

3100.Característiques:

- Banda d'acer inox resistent a la corrosió i als àcids St 4301 segons DIN 17006, gruixde 1,5 mm ample 64 mm.
- Espàrrecs i femelles M16 d'acer inox resistent a la corrosió i als àcids St 4301 segons DIN 17006.
- Junta de la banda de goma nitril shore

72º Accessoris de llautó per a canonada de Pe

marca ISIFLO.

Per a escomeses de 1", 1 1/2" i 2" s'utilitzarà com a vàlvula de registre de l'escomesa la vàlvula angular de llautó ME 47 de diàmetre nominal segons l'escomesa.

La vàlvula s'instal·larà amb platines d'acer inoxidable pel desmuntatge ràpid de l'escomesa. Una d'elles anirà roscada a la vàlvula angular i l'altre a l'accessori Isiflo de connexió a la canonada del abonat. S'uniran entre si les platines amb junta per garantir l'estanqueïtat.

Pel registre de les vàlvules d'escomesa de 1", 1 1/2" i 2" s'utilitzarà el trampilló de fosa gris amb recobriment bituminós amb tapa giratòria, marca Hawle, referència 1550.

Com alternativa es poden utilitzar els trampillons següents:

Trampilló model fix (trampilló petit) marca FUNDITUBO, model Total. Cos i tapa de fosa GG25 segons DIN 1691 amb revestiment de reina epoxi.

Trampilló tipus PURDIE. Cos de HDPE i tapa de fosa GG 20, marca AVK.

Per a escomeses de 2 polsades, com pot ser un contraincendis s'utilitzarà per clau de registre la vàlvula Euro 20, tipus 23, sèrie 14 de comporta segons norma NF E 29-324, embridada amb distància reduïda entre brides DN 65, PN 16.

12. ESTUDI BÀSIC DE SEGURETAT I SALUT

Dades de l'obra

- **Tipus d'obra :** Millora del servei d'aigua en alta.
- **Emplaçament :** Nucli de Sant Adrià al municipi de Tremp
- **Superfície construïda:** Construccions puntuals a la captació i al dipòsit de Sant Adrià.
- **Promotor:** Ajuntament de Tremp
- **Tècnic redactor del projecte:** Robert Batalla Anguita (E.T en Topografia)
- **Tècnic redactor de l'Estudi Bàsic de Seguretat i Salut :** Robert Batalla Anguita (E.T en Topografia)

Dades tècniques de l'emplaçament

- **Topografia :** El dipòsit està situat en una zona amb desnivells de fins a 2 metres i la captació està al costat de la llera d'un petit barranc i el camí d'accés que arriba fins al costat és de difícil accés.
- **Característiques del terreny:** Es tracta de terreny natural de terra.
- **Condicions físiques i d'ús dels edificis de l'entorn:** No hi ha cap edifici a prop.
- **Instal·lacions de serveis públics, tant vistes com soterrades:** A la zona on s'ha d'executar l'actuació no hi ha cap servei que pugui interferir en el desenvolupament dels treballs.
- **Ubicació de vials (amplada, nombre, densitat de circulació) i amplada de voreres:** No hi ha cap vial pavimentat i els camins d'accés són de terra.

Compliment del R.D. 1627/97 de 24 d'octubre sobre disposicions mínimes de seguretat i salut a les obres de construcció

Aquest Estudi Bàsic de Seguretat i Salut estableix, durant l'execució d'aquesta obra, les previsions respecte a la prevenció de riscos d'accidents i malalties professionals, així com informació útil per efectuar en el seu dia, en les degudes condicions de seguretat i salut, els previsible treballs posteriors de manteniment.

Servirà per donar unes directrius bàsiques a l'empresa constructora per dur a terme les seves obligacions en el terreny de la prevenció de riscos professionals, facilitant el seu desenvolupament, d'acord amb el Reial Decret 1627/1997 de 24 d'octubre, pel qual s'estableixen disposicions mínimes de seguretat i de salut a les obres de construcció.

En base a l'art. 7è, i en aplicació d'aquest Estudi Bàsic de Seguretat i Salut, el contractista ha d'elaborar un Pla de Seguretat i Salut en el treball en el qual s'analitzin, estudiïn, desenvolupin i complementin les previsions contingudes en el present document.

El Pla de Seguretat i Salut haurà de ser aprovat abans de l'inici de l'obra pel Coordinador de Seguretat i Salut durant l'execució de l'obra o, quan no n'hi hagi, per la Direcció Facultativa. En cas d'obres de les Administracions Públiques s'haurà de sotmetre a l'aprovació d'aquesta Administració.

Es recorda l'obligatorietat de què a cada centre de treball hi hagi un Llibre d'Incidències pel seguiment del Pla. Qualsevol anotació feta al Llibre d'Incidències haurà de posar-se en coneixement de la Inspecció de Treball i Seguretat Social en el termini de 24 hores.

Tanmateix es recorda que, segons l'art. 15è del Reial Decret, els contractistes i sots-contractistes hauran de garantir que els treballadors rebin la informació adequada de totes les mesures de seguretat i salut a l'obra.

Abans del començament dels treballs el promotor haurà d'efectuar un avis a l'autoritat laboral competent, segons model inclòs a l'annex III del Reial Decret.

La comunicació d'obertura del centre de treball a l'autoritat laboral competent haurà d'incloure el Pla de Seguretat i Salut.

El Coordinador de Seguretat i Salut durant l'execució de l'obra o qualsevol integrant de la Direcció Facultativa, en cas d'apreciar un risc greu imminent per a la seguretat dels treballadors, podrà aturar l'obra parcialment o totalment, comunicant-lo a la Inspecció de Treball i Seguretat Social, al contractista, sots-contractistes i representants dels treballadors.

Les responsabilitats dels coordinadors, de la Direcció Facultativa i del promotor no eximiran de les seves responsabilitats als contractistes i als sots-contractistes (art. 11è).

Principis generals aplicables durant l'execució de l'obra

L'article 10 del R.D.1627/1997 estableix que s'aplicaran els principis d'acció preventiva recollits en l'art. 15è de la "Ley de Prevención de Riesgos Laborales (Ley 31/1995, de 8 de noviembre)" durant l'execució de l'obra i en particular en les següents activitats:

- El manteniment de l'obra en bon estat d'ordre i neteja.
- L'elecció de l'emplaçament dels llocs i àrees de treball, tenint en compte les seves condicions d'accés i la determinació de les vies o zones de desplaçament o circulació.
- La manipulació dels diferents materials i la utilització dels mitjans auxiliars.
- El manteniment, el control previ a la posada en servei i el control periòdic de les Instal·lacions i dispositius necessaris per a l'execució de l'obra, amb objecte de corregir els defectes que poguessin afectar a la seguretat i salut dels treballadors.
- La delimitació i condicionament de les zones d'emmagatzematge i dipòsit dels diferents materials, en particular si es tracta de matèries i substàncies perilloses.
- La recollida dels materials perillosos utilitzats.
- L'emmagatzematge i l'eliminació o evacuació de residus i runes.

- L'adaptació en funció de l'evolució de l'obra del període de temps efectiu que s'haurà de dedicar a les diferents feines o fases del treball.
- La cooperació entre els contractistes, sots-contractistes i treballadors autònoms.
- Les interaccions i incompatibilitats amb qualsevol altre tipus de feina o activitat que es realitzi a l'obra o prop de l'obra.

Els principis d'acció preventiva establerts a l'article 15è de la Llei 31/95 són els següents:

L'empresari aplicarà les mesures que integren el deure general de prevenció, d'acord amb els següents

principis generals:

- Evitar riscos
- Avaluar els riscos que no es puguin evitar
- Combatre els riscos a l'origen
- Adaptar el treball a la persona, en particular amb el que respecta a la concepció dels llocs de treball, l'elecció dels equips i els mètodes de treball i de producció, per tal de reduir el treball monòton i repetitiu i reduir els efectes del mateix a la salut
- Tenir en compte l'evolució de la tècnica
- Substituir allò que és perillós per allò que tingui poc o cap perill
- Planificar la prevenció, buscant un conjunt coherent que integri la tècnica, l'organització del treball, les condicions de treball, les relacions socials i la influència dels factors ambientals en el treball
- Adoptar mesures que posin per davant la protecció col·lectiva a la individual.
- Donar les degudes instruccions als treballadors.

L'empresari tindrà en consideració les capacitats professionals dels treballadors en matèria de seguretat i salut en el moment d'encomanar les feines

L'empresari adoptarà les mesures necessàries per garantir que només els treballadors que hagin rebut informació suficient i adequada puguin accedir a les zones de risc greu i específic

L'efectivitat de les mesures preventives haurà de preveure les distraccions i imprudències no temeràries que pogués cometre el treballador. Per a la seva aplicació es tindran en compte els riscos addicionals que poguessin implicar determinades mesures preventives, que només podran adoptar-se quan la magnitud dels esmentats riscos sigui substancialment inferior a les dels que es pretén controlar i no existeixin alternatives més segures.

Podran concertar operacions d'assegurances que tinguin com a finalitat garantir com a àmbit de cobertura la previsió de riscos derivats del treball, l'empresa respecte dels seus treballadors, els treballadors autònoms respecte d'ells mateixos i les societats cooperatives respecte els socis, l'activitat dels quals consisteixi en la prestació del seu treball personal.

Identificació dels riscos.

Sense perjudici de les disposicions mínimes de Seguretat i Salut aplicables a l'obra establertes a l'annex IV del Reial Decret 1627/1997 de 24 d'octubre, s'enumeren a continuació els riscos particulars de diferents treballs d'obra, tot i considerant que alguns d'ells es poden donar durant tot el procés d'execució de l'obra o bé ser aplicables a d'altres feines.

S'haurà de tenir especial cura en els riscos més usuals a les obres, com ara són, caigudes, talls, cremades, erosions i cops, havent-se d'adoptar en cada moment la postura més adient pel treball que es realitzi.

A més, s'ha de tenir en compte les possibles repercussions a les estructures d'edificació veïnes i tenir cura en minimitzar en tot moment el risc d'incendi.

Tanmateix, els riscos relacionats s'hauran de tenir en compte pels previsibles treballs posteriors (reparació, manteniment...).

Mitjans i maquinària

- Atropellaments, topades amb altres vehicles, atrapades
- Interferències amb Instal·lacions de subministrament públic (aigua, llum, gas...)
- Desplom i/o caiguda de maquinària d'obra (sitges, grues...)
- Riscos derivats del funcionament de grues
- Caiguda de la càrrega transportada
- Generació excessiva de pols o emanació de gasos tòxics
- Caigudes des de punts alts i/o des d'elements provisionals d'accés (escales, plataformes)
- Cops i ensopegades
- Caiguda de materials, rebots
- Ambient excessivament sorollós
- Contactes elèctrics directes o indirectes
- Accidents derivats de condicions atmosfèriques

Treballs previs

- Interferències amb Instal·lacions de subministrament públic (aigua, llum, gas...)
- Caigudes des de punts alts i/o des d'elements provisionals d'accés (escales, plataformes)
- Cops i ensopegades
- Caiguda de materials, rebots
- Sobre esforços per postures incorrectes
- Bolcada de piles de materials

- Riscos derivats de l'emmagatzematge de materials (temperatura, humitat, reaccions químiques)

Enderrocs

- Interferències amb Instal·lacions de subministrament públic (aigua, llum, gas...)
- Generació excessiva de pols o emanació de gasos tòxics
- Projecció de partícules durant els treballs
- Caigudes des de punts alts i/o des d'elements provisionals d'accés (escales, plataformes)
- Contactes amb materials agressius
- Talls i punxades
- Cops i ensopegades
- Caiguda de materials, rebots
- Ambient excessivament sorollós
- Fallida de l'estructura
- Sobre esforços per postures incorrectes
- Acumulació i baixada de runes

Moviments de terres i excavacions

- Interferències amb Instal·lacions de subministrament públic (aigua, llum, gas...)
- Generació excessiva de pols o emanació de gasos tòxics
- Caigudes des de punts alts i/o des d'elements provisionals d'accés (escales, plataformes)
- Cops i ensopegades
- Despreniment i/o esllavissament de terres i/o roques
- Caiguda de materials, rebots
- Ambient excessivament sorollós
- Desplom i/o caiguda de les parets de contenció, pous i rases
- Desplom i/o caiguda de les edificacions veïnes
- Accidents derivats de condicions atmosfèriques
- Sobre esforços per postures incorrectes
- Riscos derivats del desconeixement del sòl a excavar

Fonaments

- Interferències amb Instal·lacions de subministrament públic (aigua, llum, gas...)
- Projecció de partícules durant els treballs
- Caigudes des de punts alts i/o des d'elements provisionals d'accés (escales, plataformes)
- Contactes amb materials agressius
- Talls i punxades
- Cops i ensopegades

- Caiguda de materials, rebots
- Ambient excessivament sorollós
- Desplom i/o caiguda de les parets de contenció, pous i rases
- Desplom i/o caiguda de les edificacions veïnes
- Despreniment i/o esllavissament de terres i/o roques
- Contactes elèctrics directes o indirectes
- Sobre esforços per postures incorrectes
- Fallides d'encofrats
- Fallides de recalçaments
- Generació excessiva de pols o emanació de gasos tòxics
- Bolcada de piles de material
- Riscos derivats de l'emmagatzematge de materials (temperatura, humitat, reaccions químiques)

Estructura

- Interferències amb Instal·lacions de subministrament públic (aigua, llum, gas...)
- Projecció de partícules durant els treballs
- Caigudes des de punts alts i/o des d'elements provisionals d'accés (escales, plataformes)
- Contactes amb materials agressius
- Talls i punxades
- Cops i ensopegades
- Caiguda de materials, rebots
- Ambient excessivament sorollós
- Contactes elèctrics directes o indirectes
- Sobre esforços per postures incorrectes
- Fallides d'encofrats
- Generació excessiva de pols o emanació de gasos tòxics
- Bolcada de piles de material
- Riscos derivats de l'emmagatzematge de materials (temperatura, humitat, reaccions químiques)
- Riscos derivats de l'accés a les plantes
- Riscos derivats de la pujada i recepció dels materials

Ram de paleta

- Generació excessiva de pols o emanació de gasos tòxics
- Projecció de partícules durant els treballs
- Caigudes des de punts alts i/o des d'elements provisionals d'accés (escales, plataformes)

- Contactes amb materials agressius
- Talls i punxades
- Cops i ensopegades
- Caiguda de materials, rebots
- Ambient excessivament sorollós
- Sobre esforços per postures incorrectes
- Bolcada de piles de material
- Riscos derivats de l'emmagatzematge de materials (temperatura, humitat, reaccions químiques)

Coberta

- Interferències amb Instal·lacions de subministrament públic (aigua, llum, gas...)
- Projecció de partícules durant els treballs
- Caigudes des de punts alts i/o des d'elements provisionals d'accés (escales, plataformes)
- Contactes amb materials agressius
- Talls i punxades
- Cops i ensopegades
- Caiguda de materials, rebots
- Ambient excessivament sorollós
- Sobre esforços per postures incorrectes
- Generació excessiva de pols o emanació de gasos tòxics
- Caigudes de pals i antenes
- Bolcada de piles de material
- Riscos derivats de l'emmagatzematge de materials (temperatura, humitat, reaccions químiques)

Revestiments i acabats

- Generació excessiva de pols o emanació de gasos tòxics
- Projecció de partícules durant els treballs
- Caigudes des de punts alts i/o des d'elements provisionals d'accés (escales, plataformes)
- Contactes amb materials agressius
- Talls i punxades
- Cops i ensopegades
- Caiguda de materials, rebots
- Sobre esforços per postures incorrectes
- Bolcada de piles de material
- Riscos derivats de l'emmagatzematge de materials (temperatura, humitat, reaccions químiques)

Instal·lacions

- Interferències amb Instal·lacions de subministrament públic (aigua, llum, gas...)
- Caigudes des de punts alts i/o des d'elements provisionals d'accés (escales, plataformes)
- Talls i punxades
- Cops i ensopegades
- Caiguda de materials, rebots
- Emanacions de gasos en obertures de pous morts
- Contactes elèctrics directes o indirectes
- Sobresforços per postures incorrectes
- Caigudes de pals i antenes

Relació no exhaustiva dels treballs que impliquen riscos especials (Annex II del R.D.1627/1997)

- Treballs amb riscos especialment greus de sepultament, enfonsament o caiguda d'altura, per les particulars característiques de l'activitat desenvolupada, els procediments aplicats o l'entorn del lloc de treball
- Treballs en els quals l'exposició a agents químics o biològics suposi un risc d'especial gravetat, o pels quals la vigilància específica de la salut dels treballadors sigui legalment exigible
- Treballs amb exposició a radiacions ionitzants pels quals la normativa específica obligui a la delimitació de zones controlades o vigilades
- Treballs en la proximitat de línies elèctriques d'alta tensió
- Treballs que exposin a risc d'ofegament per immersió
- Obres d'excavació de túnels, pous i altres treballs que suposin moviments de terres subterranis
- Treballs realitzats en immersió amb equip subaquàtic
- Treballs realitzats en cambres d'aire comprimit
- Treballs que impliquin l'ús d'explosius
- Treballs que requereixin muntar o desmuntar elements prefabricats pesats.

Mesures de prevenció i protecció

Com a criteri general primaran les proteccions col·lectives en front les individuals. A més, s'hauran de mantenir en bon estat de conservació els medis auxiliars, la maquinària i les eines de treball. D'altra banda els medis de protecció hauran d'estar homologats segons la normativa vigent.

Tanmateix, les mesures relacionades s'hauran de tenir en compte pels previsibles treballs posteriors (reparació, manteniment...).

Mesures de protecció col·lectiva

- Organització i planificació dels treballs per evitar interferències entre les diferents feines i circulacions dins l'obra
- Senyalització de les zones de perill
- Preveure el sistema de circulació de vehicles i la seva senyalització, tant a l'interior de l'obra com en relació amb els vials exteriors
- Deixar una zona lliure a l'entorn de la zona excavada pel pas de maquinària
- Immobilització de camions mitjançant falques i/o topalls durant les tasques de càrrega i descàrrega
- Respectar les distàncies de seguretat amb les Instal·lacions existents
- Els elements de les Instal·lacions han d'estar amb les seves proteccions aïllants
- Fonamentació correcta de la maquinària d'obra
- Muntatge de grues fet per una empresa especialitzada, amb revisions periòdiques, control de la càrrega màxima, delimitació del radi d'acció, frenada, blocatge, etc
- Revisió periòdica i manteniment de maquinària i equips d'obra
- Sistema de rec que impedeixi l'emissió de pols en gran quantitat
- Comprovació de l'adequació de les solucions d'execució a l'estat real dels elements (subsòl, edificacions veïnes)
- Comprovació d'apuntaments, condicions d'estrebats i pantalles de protecció de rases
- Utilització de paviments antilliscants.
- Col·locació de baranes de protecció en llocs amb perill de caiguda.
- Col·locació de xarxes en forats horitzontals
- Protecció de forats i façanes per evitar la caiguda d'objectes (xarxes, lones)
- Ús de canalitzacions d'evacuació de runes, correctament instal·lades
- Ús d'escaleres de mà, plataformes de treball i bastides
- Col·locació de plataformes de recepció de materials en plantes altes

Mesures de protecció individual

- Utilització de cassetes i ulleres homologades contra la pols i/o projecció de partícules
- Utilització de calçat de seguretat
- Utilització de casc homologat
- A totes les zones elevades on no hi hagi sistemes fixes de protecció caldrà establir punts d'ancoratge segurs per poder subjectar-hi el cinturó de seguretat homologat, la utilització del qual serà obligatòria
- Utilització de guants homologats per evitar el contacte directe amb materials agressius i minimitzar el risc de talls i punxades
- Utilització de protectors auditius homologats en ambients excessivament sorollosos
- Utilització de mandils

- Sistemes de subjecció permanent i de vigilància per més d'un operari en els treballs amb perill d'intoxicació. Utilització d'equips de subministrament d'aire

Mesures de protecció a tercers.

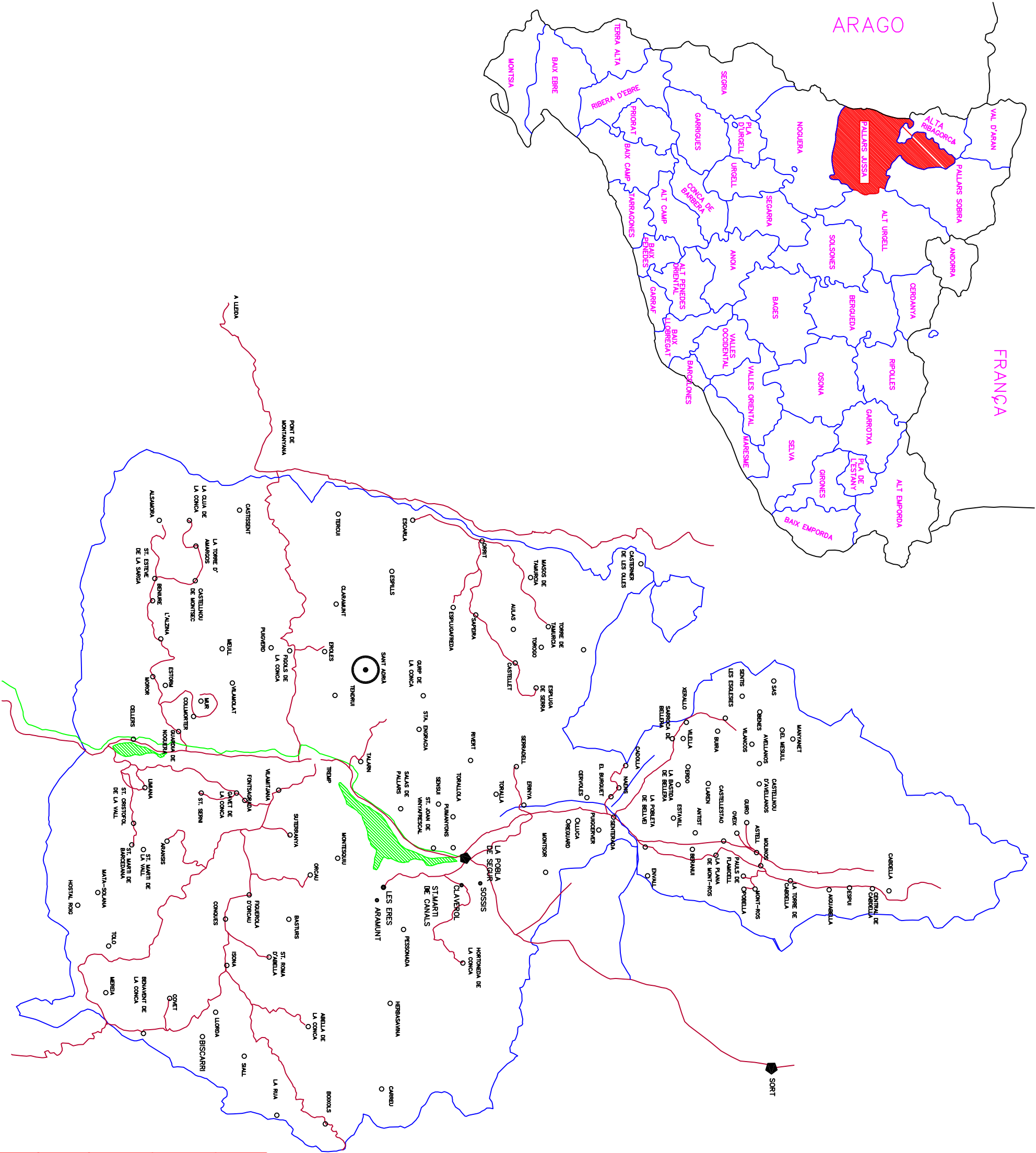
- Tancament, senyalització i enllumenat de l'obra. Cas que el tancament envaeixi la calçada s'ha de preveure un passadís protegit pel pas de vianants. El tancament ha d'impedir que persones alienes a l'obra puguin entrar.
- Preveure el sistema de circulació de vehicles tant a l'interior de l'obra com en relació amb els vials exteriors.
- Immobilització de camions mitjançant falques i/o topalls durant les tasques de càrrega i descàrrega.
- Comprovació de l'adequació de les solucions d'execució a l'estat real dels elements (subsòl, edificacions veïnes)
- Protecció de forats i façanes per evitar la caiguda d'objectes (xarxes, lones)


Primers auxilis

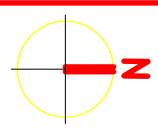
Es disposarà d'una farmaciola amb el contingut de material especificat a la normativa vigent. S'informarà a l'inici de l'obra, de la situació dels diferents centres mèdics als quals s'hauran de traslladar els accidentats.

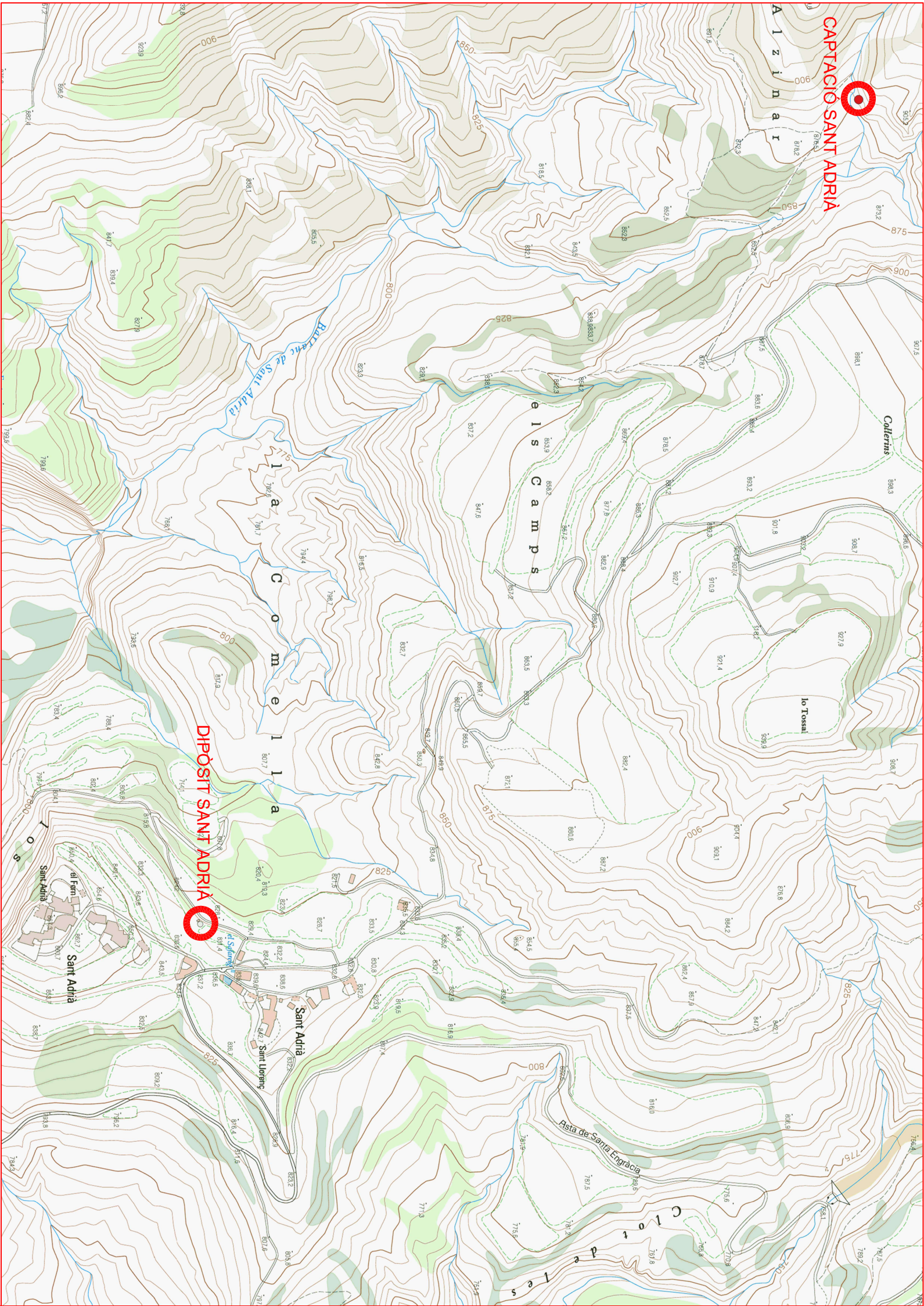
És convenient disposar a l'obra i en lloc ben visible, d'una llista amb els telèfons i adreces dels centres assignats per a urgències, ambulàncies, taxis, etc. per garantir el ràpid trasllat dels possibles accidentats.


13. PLÀNOLS

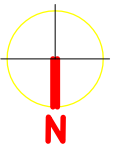


	EXPEDIENT:	PLANOL:	ESCALA:
		01	S/E
PROJECTE: REHABILITACIÓ I MILLORES A LA CAPTACIÓ I DIPÒSIT DE SANT ADRIÀ			
DENOMINACIÓ:			
SITUACIÓ			
PROMOTOR: AJUNTAMENT DE TREMP	DATA: FEBRER 2023		
REDACTOR: SERVEIS TÈCNICS DE L'AJUNTAMENT DE TREMP			
L'ARQUITECTE:	L'ENGINYER TÈCNIC:		





	EXPEDIENT:	PLÀNOL:	ESCALA:
		02	1/5000
PROJECTE:			
REHABILITACIÓ I MILLORES A LA CAPTACIÓ I DIPÒSIT DE TENDRUI			
DENOMINACIÓ:			
PLANTA D'EMPLAÇAMENT			
PROMOTOR:	DATA:		
AJUNTAMENT DE TREMP	FEBRER 2023		
REDACTOR:			
SERVEIS TÈCNICS DE L'AJUNTAMENT DE TREMP			
L'ARQUITECTE:	L'ENGINYER TÈCNIC:		



14. PRESSUPOST

JUSTIFICACIÓ DE PREUS

MA D'OBRA

CODI	UA	DESCRIPCIÓ	PREU	
A01-FEPH	h	Ajudant muntador	17,33000	€
A0D-0009	h	Manobre per a seguretat i salut	16,97000	€
A0E-000A	h	Manobre especialista	17,62000	€
A0F-000B	h	Oficial 1a	19,90000	€
A0F-000N	h	Oficial 1a lampista	20,57000	€
A0F-000R	h	Oficial 1a muntador	20,57000	€
A0F-000S	h	Oficial 1a d'obra pública	19,90000	€
A0F-0015	h	Oficial 1a per a seguretat i salut	19,90000	€

JUSTIFICACIÓ DE PREUS

MAQUINÀRIA

CODI	UA	DESCRIPCIÓ	PREU	
C13C-00LP	h	Retroexcavadora sobre pneumàtics de 8 a 10 t	52,25000	€
C176-00FX	h	Formigonera de 165 l	1,90000	€
C20B-00HC	h	Màquina taladradora amb broca de diamant refrigerada amb aigua per a forats de 5 a 20 cm com a màxim	8,22000	€

JUSTIFICACIÓ DE PREUS

Pàg.: 3

MATERIALS

CODI	UA	DESCRIPCIÓ	PREU	
B011-05ME	m3	Aigua	1,56000	€
B03J-0K7V	t	Grava de pedrera de pedra calcària, de grandària màxima 20 mm, per a formigons	18,23000	€
B03J-0K8E	t	Grava de pedrera de pedra calcària, de 40 a 60 mm	50,00000	€
B03L-05MQ	t	Sorra de pedrera de pedra calcària per a formigons	18,42000	€
B055-067M	t	Ciment pòrtland amb filler calcari CEM II/B-L 32,5 R segons UNE-EN 197-1, en sacs	124,98000	€
B069-I4H8	m3	Formigó d'ús no estructural de resistència a compressió 20 N/mm2, consistència plàstica i grandària màxima del granulat 20 mm, HNE-20/P/20	150,00000	€
B079-06TC	kg	Morter polimèric de ciment amb resines sintètiques i fibres	0,86000	€
B07L-1PYE	t	Morter per a ram de paleta, classe M 2.5 (2,5 N/mm2), en sacs, de designació (G) segons norma UNE-EN 998-2, per a seguretat i salut	75,00000	€
B0F1A-075G	u	Maó calat, de 290x140x100 mm, per a revestir, categoria I, HD, segons la norma UNE-EN 771-1, per a seguretat i salut	0,50000	€
B6A1-0YWN	u	Porta d'una fulla batent de 1x2 m de llum de pas d'acer galvanitzat en calent, amb bastidor de tub de 40x40x1,5 mm i malla ondulada de 40x40 mm de pas i 4 mm de gruix, muntants de tub de 60x60x2 mm indeterminat, pern regulables, pany de cop i clau i pom, acabat galvanitzat i plastificat	337,74000	€
B6A2-0JSR	m	Reixat d'acer de 2 m d'alçària format per panells de 2,6 x 2 m amb malla amb plecs horitzontals electrosoldada de 50x50 mm i 5 mm de gruix, fixats mecànicament a suports verticals de tub de secció circular de diàmetre 80 mm i 1,5 mm de gruix, situats cada 2,6 m als extrems de cada panell, amb acabat galvanitzat i plastificat. Inclou elements per foxació a fonament	60,00000	€
BDK1-0M3N	u	Bastiment i tapa per a pericó de serveis de fosa grisa de 420x420x40 mm i de 25 kg de pes	21,37000	€
BDK1-0M3O	u	Bastiment i tapa per a pericó de serveis de fosa grisa de 620x620x50 mm i de 52 kg de pes	50,86000	€
BJM3-M8H7	u	Comptador d'aigua tipus woltmann, amb connexions embridades segons UNE-EN 1092-2, diàmetre nominal DN50, cabal de 25 m3/h, cos de fosa dúctil amb revestiment amb revestiment epoxi, construcció segons UNE-EN ISO 4064-1 i REAL DECRETO 244/2016	316,50000	€

JUSTIFICACIÓ DE PREUS

ELEMENTS COMPOSTOS

CODI	UA	DESCRIPCIÓ	PREU			
B06D-0L9K	m3	Formigó de 225 kg/m3, amb una proporció en volum 1:3:6, amb ciment pòrtland amb filler calcari CEM II/B-L 32,5 R i granulat de pedra calcària de grandària màxima 20 mm, elaborat a l'obra amb formigonera de 165 l	Rend.: 1,000		89,35000	€
			Unitats	Preu	Parcial	Import
Ma d'obra						
A0E-000A	h	Manobre especialista	1,100 /R x	17,62000 =	19,38200	
			Subtotal:		19,38200	19,38200
Maquinària						
C176-00FX	h	Formigonera de 165 l	0,600 /R x	1,90000 =	1,14000	
			Subtotal:		1,14000	1,14000
Materials						
B03J-0K7V	t	Grava de pedrera de pedra calcària, de grandària màxima 20 mm, per a formigons	1,550 x	18,23000 =	28,25650	
B03L-05MQ	t	Sorra de pedrera de pedra calcària per a formigons	0,650 x	18,42000 =	11,97300	
B011-05ME	m3	Aigua	0,180 x	1,56000 =	0,28080	
B055-067M	t	Ciment pòrtland amb filler calcari CEM II/B-L 32,5 R segons UNE-EN 197-1, en sacs	0,225 x	124,98000 =	28,12050	
			Subtotal:		68,63080	68,63080
			DESPESES AUXILIARS	1,00 %		0,19382
			COST DIRECTE			89,34662
			COST EXECUCIÓ MATERIAL			89,34662

JUSTIFICACIÓ DE PREUS

PARTIDES D'OBRA

NÚM	CODI	UA	DESCRIPCIÓ	PREU			
P-1	DESBROCA	h	Desbrossada i neteja de la captació i el dipòsit	Rend.: 1,000		19,90	€
				Unitats	Preu	Parcial	Import
Ma d'obra							
	A0F-000B	h	Oficial 1a	1,000 /R x	19,90000 =	19,90000	
				Subtotal:		19,90000	19,90000
				COST DIRECTE			19,90000
				DESPESES INDIRECTES	0,00 %		0,00000
				COST EXECUCIÓ MATERIAL			19,90000
	DRENACAPT	m3	Substitució de la grava de drenatge contaminada. Inclou la retirada i substitució de la grava existent.	Rend.: 1,000		129,60	€
				Unitats	Preu	Parcial	Import
Ma d'obra							
	A0F-000B	h	Oficial 1a	4,000 /R x	19,90000 =	79,60000	
				Subtotal:		79,60000	79,60000
Materials							
	B03J-0K8E	t	Grava de pedrera de pedra calcària, de 40 a 60 mm	1,000 x	50,00000 =	50,00000	
				Subtotal:		50,00000	50,00000
				COST DIRECTE			129,60000
				DESPESES INDIRECTES	0,00 %		0,00000
				COST EXECUCIÓ MATERIAL			129,60000
P-2	FONACAPT	u	Fonamentació de la tanca mitjançant fonament corregut amb formigó en massa. Inclou excavació manual de terres	Rend.: 1,000		1.700,00	€
				COST DIRECTE			1.700,00000
				DESPESES INDIRECTES	0,00 %		0,00000
				COST EXECUCIÓ MATERIAL			1.700,00000
P-3	FONADIPO	u	Fonamentació de la tanca mitjançant fonament corregut amb formigó en massa. Inclou excavació manual de terres	Rend.: 1,000		3.500,00	€
				COST DIRECTE			3.500,00000
				DESPESES INDIRECTES	0,00 %		0,00000
				COST EXECUCIÓ MATERIAL			3.500,00000
P-4	P6A2-4IHO	u	Porta d'una fulla batent de 1x2 m de llum de pas d'acer galvanitzat en calent, amb bastidor de tub i malla ondulada, acabat galvanitzat i plastificat, col·locada	Rend.: 1,000		414,06	€
				Unitats	Preu	Parcial	Import
Ma d'obra							

JUSTIFICACIÓ DE PREUS

PARTIDES D'OBRA

NÚM	CODI	UA	DESCRIPCIÓ					PREU
	A0F-000S	h	Oficial 1a d'obra pública	2,000	/R x	19,90000	=	39,80000
	A01-FEPH	h	Ajudant muntador	2,000	/R x	17,33000	=	34,66000
				Subtotal:				74,46000
								74,46000
Materials								
	B6A1-0YWN	u	Porta d'una fulla batent de 1x2 m de llum de pas d'acer galvanitzat en calent, amb bastidor de tub de 40x40x1,5 mm i malla ondulada de 40x40 mm de pas i 4 mm de gruix, muntants de tub de 60x60x2 mmIndeterminat, perns regulables, pany de cop i clau i pom, acabat galvanitzat i plastificat	1,000	x	337,74000	=	337,74000
				Subtotal:				337,74000
								337,74000
			DESPESES AUXILIARS	2,50	%			1,86150
			COST DIRECTE					414,06150
			DESPESES INDIRECTES	0,00	%			0,00000
			COST EXECUCIÓ MATERIAL					414,06150
P-5	P6A3-FA56	m	Reixat d'acer de 2 m d'alçària format per panells de 2.6 x 2 m amb malla amb plecs horitzontals electrosoldada de 50x50 mm i 5 mm de gruix,, fixats mecànicament a suports verticals de tub de secció circular de diàmetre 80 mm i 1,5 mm de gruix, situats cada 2,6 m als extrems de cada panell, amb acabat galvanitzat i plastificat, col·locat ancorat a l'obra	Rend.: 1,000				98,47 €
				Unitats		Preu		Parcial
								Import
Ma d'obra								
	A0F-000R	h	Oficial 1a muntador	1,000	/R x	20,57000	=	20,57000
	A01-FEPH	h	Ajudant muntador	1,000	/R x	17,33000	=	17,33000
				Subtotal:				37,90000
								37,90000
Materials								
	B6A2-0JSR	m	Reixat d'acer de 2 m d'alçària format per panells de 2.6 x 2 m amb malla amb plecs horitzontals electrosoldada de 50x50 mm i 5 mm de gruix,, fixats mecànicament a suports verticals de tub de secció circular de diàmetre 80 mm i 1,5 mm de gruix, situats cada 2,6 m als extrems de cada panell, amb acabat galvanitzat i plastificat. Inclou elements per foxació a fonament	1,000	x	60,00000	=	60,00000
				Subtotal:				60,00000
								60,00000
			DESPESES AUXILIARS	1,50	%			0,56850
			COST DIRECTE					98,46850
			DESPESES INDIRECTES	0,00	%			0,00000
			COST EXECUCIÓ MATERIAL					98,46850

JUSTIFICACIÓ DE PREUS

Pàg.: 7

PARTIDES D'OBRA

NÚM	CODI	UA	DESCRIPCIÓ	PREU			
P-6	PD32-567J	u	Pericó de pas, de 100x100 cm i 50 cm de fondària, amb paret de maó calat de 290x140x100 mm, arrebossada amb morteri amb excavació manual i tapa	Rend.: 1,000		714,71	€
				Unitats	Preu	Parcial	Import
Ma d'obra							
	A0F-0015	h	Oficial 1a per a seguretat i salut	15,000 /R x	19,90000 =	298,50000	
	A0D-0009	h	Manobre per a seguretat i salut	15,000 /R x	16,97000 =	254,55000	
				Subtotal:		553,05000	553,05000
Materials							
	B069-I4H8	m3	Formigó d'ús no estructural de resistència a compressió 20 N/mm2, consistència plàstica i grandària màxima del granulat 20 mm, HNE-20/P/20	0,200 x	150,00000 =	30,00000	
	B0F1A-075G	u	Maó calat, de 290x140x100 mm, per a revestir, categoria I, HD, segons la norma UNE-EN 771-1, per a seguretat i salut	100,000 x	0,50000 =	50,00000	
	BDK1-0M3O	u	Bastiment i tapa per a pericó de serveis de fosa grisa de 620x620x50 mm i de 52 kg de pes	1,000 x	50,86000 =	50,86000	
	B07L-1PYE	t	Mortier per a ram de paleta, classe M 2.5 (2,5 N/mm2), en sacs, de designació (G) segons norma UNE-EN 998-2, per a seguretat i salut	0,300 x	75,00000 =	22,50000	
				Subtotal:		153,36000	153,36000
				DESPESES AUXILIARS	1,50 %		8,29575
				COST DIRECTE			714,70575
				DESPESES INDIRECTES	0,00 %		0,00000
				COST EXECUCIÓ MATERIAL			714,70575

P-7	PJM4-MAB8	u	Comptador d'aigua tipus woltmann, amb connexions embridades segons UNE-EN 1092-2, diàmetre nominal DN50, cabal nominal de 25 m3/h, cos de fosa dúctil amb revestiment epoxi, construcció segons UNE-EN ISO 4064-1 i REAL DECRETO 244/2016, instal·lat. Inclou emissor d'impulsos.	Rend.: 1,000		358,26	€
				Unitats	Preu	Parcial	Import
Ma d'obra							
	A0F-000N	h	Oficial 1a lampista	2,000 /R x	20,57000 =	41,14000	
				Subtotal:		41,14000	41,14000
Materials							
	BJM3-M8H7	u	Comptador d'aigua tipus woltmann, amb connexions embridades segons UNE-EN 1092-2, diàmetre nominal DN50, cabal de 25 m3/h, cos de fosa dúctil amb revestiment amb revestiment epoxi, construcció segons UNE-EN ISO 4064-1 i REAL DECRETO 244/2016	1,000 x	316,50000 =	316,50000	
				Subtotal:		316,50000	316,50000

JUSTIFICACIÓ DE PREUS

PARTIDES D'OBRA

NÚM	CODI	UA	DESCRIPCIÓ					PREU
				DESPESES AUXILIARS	1,50	%		0,61710
				COST DIRECTE				358,25710
				DESPESES INDIRECTES	0,00	%		0,00000
				COST EXECUCIÓ MATERIAL				358,25710
	REIXFINE	u	Reposició del reixat de la finestra de ventil·lació del dipòsit de 0.52x0.27m	Rend.: 1,000				250,00 €
				COST DIRECTE				250,00000
				DESPESES INDIRECTES	0,00	%		0,00000
				COST EXECUCIÓ MATERIAL				250,00000
P-8	REPACAMI	h	Repàs de camí d'accés a la captació amb retroexcavadora mixta	Rend.: 1,000				52,25 €
				Unitats	Preu	Parcial	Import	
	Maquinària							
	C13C-00LP	h	Retroexcavadora sobre pneumàtics de 8 a 10 t	1,000 /R x	52,25000 =	52,25000		
				Subtotal:		52,25000	52,25000	
				COST DIRECTE				52,25000
				DESPESES INDIRECTES	0,00	%		0,00000
				COST EXECUCIÓ MATERIAL				52,25000
P-9	SEGUSALU	u	Partida alçada per seguretat i salut a l'obra	Rend.: 1,000				450,00 €
				COST DIRECTE				450,00000
				DESPESES INDIRECTES	0,00	%		0,00000
				COST EXECUCIÓ MATERIAL				450,00000
P-10	VALVCAPT	u	ACCESSORIS VARIS DE CAPTACIÓ ENTRE 1" 1/2 i 2"(inclou colze amb brida cega, vàlvula de presa de mostres, manòmetre 0-10 bar, vàlvula de comporta, terminal de PE i petit material).	Rend.: 1,000				660,00 €
				COST DIRECTE				660,00000
				DESPESES INDIRECTES	0,00	%		0,00000
				COST EXECUCIÓ MATERIAL				660,00000
	VIDRECAS	u	Reparació del vidre de la caseta del dipòsit de 0.44x0.20 m	Rend.: 1,000				200,00 €
				COST DIRECTE				200,00000
				DESPESES INDIRECTES	0,00	%		0,00000
				COST EXECUCIÓ MATERIAL				200,00000

PRESSUPOST

Pàg.: 1

Obra 01 PRESSUPOST 01
Capítol 01 DESBROSSADA I NETEJA CAPTACIÓ I DIPÒSIT

1 REPACAMI h Repàs de camí d'accés a la captació amb retroexcavadora mixta

Comentari	Tipus		[D]	[E]	[F]	PARCIAL	TOTAL	PREU	IMPORT
							8,000	52,25	418,00

2 DESBROCA h Desbrossada i neteja de la captació i el dipòsit

Comentari	Tipus		[D]	[E]	[F]	PARCIAL	TOTAL	PREU	IMPORT
							24,000	19,90	477,60

TOTAL 01.01 DESBROSSADA I NETEJA CAPTACIÓ I DIPÒSIT 895,60

Obra 01 PRESSUPOST 01
Capítol 02 NOU PERICÓ I COMPTADOR A LA CAPTACIÓ

1 PD32-567J u Pericó de pas, de 100x100 cm i 50 cm de fondària, amb paret de maó calat de 290x140x100 mm, arrebossada amb morter i amb excavació manual i tapa

Comentari	Tipus		[D]	[E]	[F]	PARCIAL	TOTAL	PREU	IMPORT
							1,000	714,71	714,71

2 PJM4-MAB8 u Comptador d'aigua tipus woltmann, amb connexions embridades segons UNE-EN 1092-2, diàmetre nominal DN50, cabal nominal de 25 m³/h, cos de fosa dúctil amb revestiment epoxi, construcció segons UNE-EN ISO 4064-1 i REAL DECRETO 244/2016, instal·lat. Inclou emissor d'impulsos.

Comentari	Tipus		[D]	[E]	[F]	PARCIAL	TOTAL	PREU	IMPORT
							1,000	358,26	358,26

3 VALVCAPT u ACCESSORIS VARIS DE CAPTACIÓ ENTRE 1" 1/2 i 2"(inclou colze amb brida cega, vàlvula de presa de mostres, manòmetre 0-10 bar, vàlvula de comporta, terminal de PE i petit material).

Comentari	Tipus		[D]	[E]	[F]	PARCIAL	TOTAL	PREU	IMPORT
							1,000	660,00	660,00

TOTAL 01.02 NOU PERICÓ I COMPTADOR A LA CAPTACIÓ 1.732,97

Obra 01 PRESSUPOST 01
Capítol 03 TANCAMENT CAPTACIÓ

1 P6A3-FA56 m Reixat d'acer de 2 m d'alçària format per panells de 2.6 x 2 m amb malla amb plecs horitzontals electrosoldada de 50x50 mm i 5 mm de gruix,, fixats mecànicament a suports verticals de tub de secció circular de diàmetre 80 mm i 1,5 mm de gruix, situats cada 2,6 m als extrems de cada panell, amb acabat galvanitzat i plastificat, col·locat ancorat a l'obra

Comentari	Tipus		[D]	[E]	[F]	PARCIAL	TOTAL	PREU	IMPORT
							16,000	98,47	1.575,52

2 FONACAPT u Fonamentació de la tanca mitjançant fonament corregut amb formigó en massa. Inclou excavació manual de terres

Comentari	Tipus		[D]	[E]	[F]	PARCIAL	TOTAL	PREU	IMPORT
							1,000	1.700,00	1.700,00

PRESSUPOST

Pàg.: 2

- 3 **P6A2-4IHO** u Porta d'una fulla batent de 1x2 m de llum de pas d'acer galvanitzat en calent, amb bastidor de tub i malla ondulada, acabat galvanitzat i plastificat, col·locada

Comentari	Tipus		[D]	[E]	[F]	PARCIAL	TOTAL	PREU	IMPORT
							1,000	414,06	414,06

TOTAL 01 .03 TANCAMENT CAPTACIÓ 3.689,58

- Obra 01 PRESSUPOST 01
Capítol 04 COMPTADOR A DIPÒSIT

- 1 **PJM4-MAB8** u Comptador d'aigua tipus woltmann, amb connexions embridades segons UNE-EN 1092-2, diàmetre nominal DN50, cabal nominal de 25 m³/h, cos de fosa dúctil amb revestiment epoxi, construcció segons UNE-EN ISO 4064-1 i REAL DECRETO 244/2016, instal·lat. Inclou emissor d'impulsos.

Comentari	Tipus		[D]	[E]	[F]	PARCIAL	TOTAL	PREU	IMPORT
							1,000	358,26	358,26

TOTAL 01 .04 COMPTADOR A DIPÒSIT 358,26

- Obra 01 PRESSUPOST 01
Capítol 05 TANCAMENT DIPÒSIT

- 1 **P6A3-FA56** m Reixat d'acer de 2 m d'alçària format per panells de 2.6 x 2 m amb malla amb plecs horitzontals electrosoldada de 50x50 mm i 5 mm de gruix,, fixats mecànicament a suports verticals de tub de secció circular de diàmetre 80 mm i 1,5 mm de gruix, situats cada 2,6 m als extrems de cada panell, amb acabat galvanitzat i plastificat, col·locat ancorat a l'obra

Comentari	Tipus		[D]	[E]	[F]	PARCIAL	TOTAL	PREU	IMPORT
							32,000	98,47	3.151,04

- 2 **FONADIPO** u Fonamentació de la tanca mitjançant fonament corregut amb formigó en massa. Inclou excavació manual de terres

Comentari	Tipus		[D]	[E]	[F]	PARCIAL	TOTAL	PREU	IMPORT
							1,000	3.500,00	3.500,00

- 3 **P6A2-4IHO** u Porta d'una fulla batent de 1x2 m de llum de pas d'acer galvanitzat en calent, amb bastidor de tub i malla ondulada, acabat galvanitzat i plastificat, col·locada

Comentari	Tipus		[D]	[E]	[F]	PARCIAL	TOTAL	PREU	IMPORT
							1,000	414,06	414,06

TOTAL 01 .05 TANCAMENT DIPÒSIT 7.065,10

- Obra 01 PRESSUPOST 01
Capítol 07 PARTIDA PER SEGURETAT I SALUT

- 1 **SEGUSALU** u Partida alçada per seguretat i salut a l'obra

Comentari	Tipus		[D]	[E]	[F]	PARCIAL	TOTAL	PREU	IMPORT
							1,000	450,00	450,00

TOTAL 01 .07 PARTIDA PER SEGURETAT I SALUT 450,00

RESUM DE PRESSUPOST

NIVELL 2 : Capítol			Import
Capítol	01.01	DESBROSSADA I NETEJA CAPTACIÓ I DIPÒSIT	895,60
Capítol	01.02	NOU PERICÓ I COMPTADOR A LA CAPTACIÓ	1.732,97
Capítol	01.03	TANCAMENT CAPTACIÓ	3.689,58
Capítol	01.04	COMPTADOR A DIPÒSIT	358,26
Capítol	01.05	TANCAMENT DIPÒSIT	7.065,10
Capítol	01.07	PARTIDA PER SEURETAT I SALUT	450,00
Obra	01	Pressupost 01	14.191,51
			14.191,51
NIVELL 1 : Obra			Import
Obra	01	Pressupost 01	14.191,51
			14.191,51

IMPORT EXECUCIÓ PER CONTRACTE

Pàg. 1

PRESSUPOST D'EXECUCIÓ MATERIAL.....	14.191,51
13 % DESPESES GENERALS SOBRE 14.191,51.....	1.844,90
6 % BENEFICI INDUSTRIAL SOBRE 14.191,51.....	851,49
Subtotal	16.887,90
21 % IVA SOBRE 16.887,90.....	3.546,46
TOTAL IMPORT PER CONTRACTE €	20.434,36

Aquest pressupost d'execució per contracte puja a

(VINT MIL QUATRE-CENTS TRENTA-QUATRE EUROS AMB TRENTA-SIS CÈNTIMS)

Robert Batalla Anguita

E.T Municipal